

ИТОГОВЫЙ ОТЧЁТ

Управления образования администрации муниципального образования «Шебалинский район» о результатах анализа состояния и перспектив развития системы образования за 2020 год.

I. Анализ состояния и перспектив развития системы образования

1. Вводная часть

Общая социально-экономическая характеристика Шебалинского района:

Муниципальное образование расположено в северо-западной части Республики Алтай (в центральной части). На северо-западе и севере район имеет общую границу с соседним субъектом Российской Федерации - Алтайским краем и непосредственно граничит с Алтайским (районный центр с. Алтайское) и Солонешенским (районный центр с. Солонешное) районами, входящими в его состав. С других сторон район граничит с районами Республики Алтай: на востоке - с Майминским (районный центр с. Майма) и Чемальским (районный центр с. Чемал) районами, на юге - с Онгудайским районом (районный центр с. Онгудай), на юго-западе и западе - с Усть-Канским районом (районный центр с. Усть-Кан).

Площадь района составляет- 3792 км²,занимаетнемногим более 4 % территории Республики Алтай. Расстояние до республиканского центра г. Горно-Алтайск 120 км, до ближайшей железнодорожной станции - г. Бийск 220 км. 24 населенных пункта, районный центр – село Шебалино с населением 5,4 тыс. человек.

Реальные возможности и потенциал системы образования муниципального образования «Шебалинский район» во многом предопределяются демографическими показателями. Демографическая ситуация в Шебалинском районе на протяжении последних пяти лет остается стабильной.

На 1 января 2020 года на территории района проживает 13693 человека, что составляет 7% от всего населения Республики Алтай. Основной состав населения: русские – 51%, алтайцы –34%, казахи – 6 %, прочие национальности – 9 %.

Наиболее крупными по численности населения являются Шебалинское поселение 5580 человека (41%), Чергинское сельское поселение 2026 человек (15%), Дьектиекское сельское поселение 932 человек (7%).

Среднегодовая численность постоянного населения за 2020 год 13704, за 2019 год 13708, за 2018 год -13735 человек, за 2017 год составляла-13777 человек, в 2016 году- 13720. Число родившихся на 01.01.2020 года составило 183 человека (188 человек в 2019 году). Число умерших, зарегистрированных в 2019 году составило человек (159 человек - 2019 г.).

За январь-декабрь 2020 г. по сравнению с аналогичным периодом прошлого года уровень рождаемости населения остался на прежнем уровне 2%, уровень смертности увеличился на 2,0 %. Естественный прирост населения республики за январь-декабрь 2020 г. по сравнению с соответствующим периодом 2019 г. составил 2,1 %. В январе-декабре 2020 г. по сравнению с соответствующим периодом прошлого года в Республике Алтай количество прибывших увеличилось на 4,5 %, количество выбывших уменьшилось на 2,5 %. В структуре миграционных потоков наибольшее количество переселений зарегистрировано внутри республики – 62,5 %.

Таблица 1.

**Численность населения по возрасту в Шебалинском районе
по состоянию на 01.01.2019 года**

Возраст (лет)	Всего (человек)	Удельный вес населения от общей численности населения по району, в(%)
0	183	2
1	117	1

0-2	477	4
3-5	742	6
6	274	2
1-6	1310	10
7	296	3
8-13	1654	12
14-15	479	3
16-17	373	3
18-19	276	2
20-24	735	6
25-29	378	3
30-34	877	7
35-39	1046	8
40-44	923	7
45-49	857	7
50-54	821	6
55-59	971	7
60-64	1018	8
65-69	715	6
70 и старше	781	6
ИТОГО	13693	

Моложе трудоспособного возраста- 3922 человек (29%), трудоспособного возраста-6737(50%), старше трудоспособного возраста-3034 человек (23%). На основе проведенного анализа демографической ситуации муниципального образования сделаны следующие выводы:

- демографическая ситуация в районе на протяжении трех лет характеризуется снижением рождаемости и увеличением миграционного оттока населения;

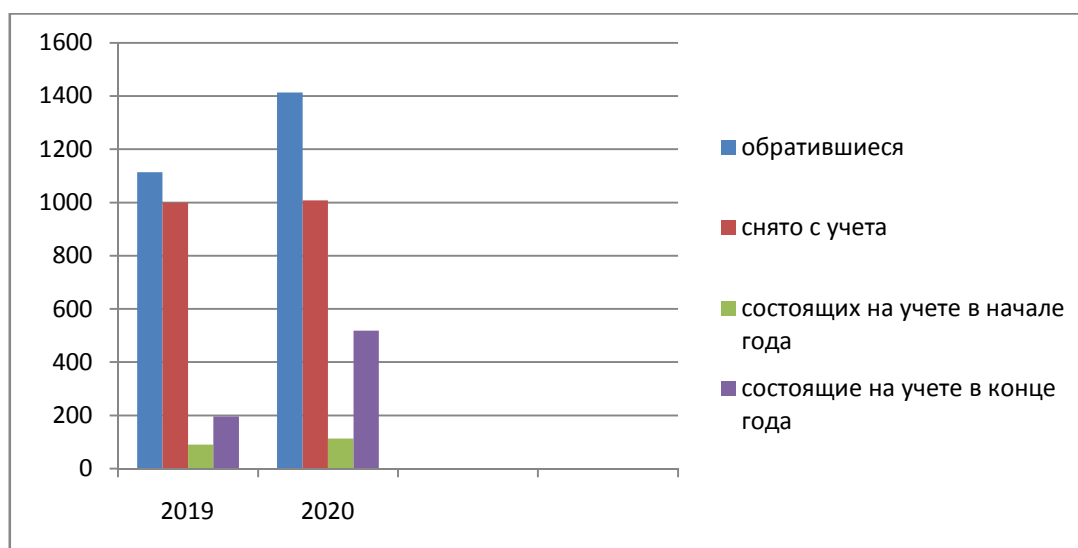
- показатели смертности населения за последние два года в районе имеют тенденцию к увеличению, что является отрицательным моментом и косвенно свидетельствует об ухудшении качества медицинской помощи населению;

- уровень рождаемости снижается, но превышает коэффициент смертности. Снижение интенсивности деторождения усугубилось неблагоприятными изменениями возрастного состава населения – активного репродуктивного возраста достигли относительно малочисленные контингенты родившихся в 90 –ые и 2000 годы. А так же подобные изменения можно связать с негативными социально-экономическими причинами, в частности низким уровнем жизни населения.

Анализ показателей занятости населения в МО «Шебалинский район» показывает следующее: численность граждан, состоявших на регистрационном учёте в КУ РА «Центр занятости населения Шебалинского района» на конец 2020 года составил 519 человек, в 2019 году составил 298 человек (увеличение на 2%).

Таблица 2

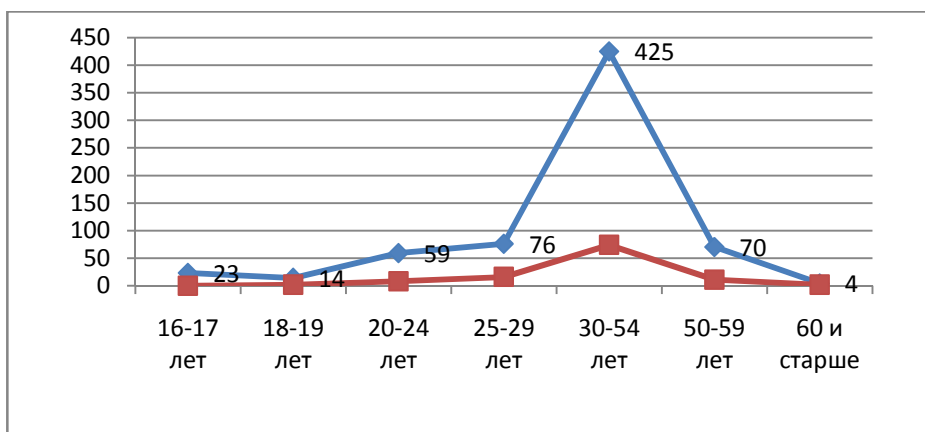
Общая численность безработных и трудоустроенных за 2019-2020г.
в Шебалинском районе



Уровень официально зарегистрированной безработицы на 1 января 2020 года составил 1 %, что сравним с показателем прошлого года.

Таблица 3

Структура безработицы по возрастам(лет) в Шебалинском районе за IV квартал 2019 и 2020 года

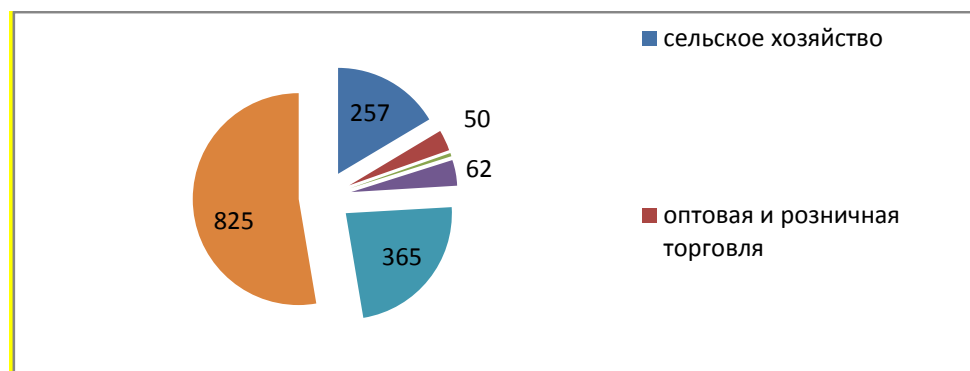


Красной линией показаны данные за 2020 год, а синим 2019 год.

Безработные лица на конец отчетного года состояли из гражданпредпенсионного возраста-34 человека в 2020 году, в 2019 году 70; уволенные с государственной службы- 5; освобожденные из учреждений, исполняющих наказание в виде лишения свободы- 2; инвалиды-14; уволенные в связи с ликвидацией организации, либо прекращением деятельности индивидуальным предпринимателем – 2, в 2019 году -8, впервые ищущие работу-86 в 2020 году, в 2019- 24, прекратившие индивидуальную деятельность -7 в 2020 году, а в 2019- 2 и другие.

Таблица 4

Среднегодовая численность занятых в организациях в Шебалинском районе за 2020 год (человек)



Среднегодовая численность занятых в организациях в Шебалинском районе за 2020 год составила 2016 человек, в том числе: сельское, лесное хозяйство, охота, рыболовство- 257 человек (12,7%), оптовая и розничная торговля- 50 (2,5%), деятельность по операциям с недвижимым имуществом, рыбоводство- 8 (0,4%), деятельность профессиональная, научная и техническая- 62 (3%), государственное управление и обеспечение военной безопасности; социальное обеспечение- 365 человек (18,1%), образование- 825 человек (40,9%), здравоохранение- 287 человек (14,2%), культура, спорт, досуг и развлечения- 85 человек (4,2%). Наибольшая численность занятых в экономике работает в образовании (40,9%), в сфере государственного управления и социального обеспечения (18,1%). В структуре сведений о потребности в работниках по-прежнему преобладает спрос на рабочие профессии, который составляет около 30% от общей потребности в работниках.

Социально-экономическое развитие Шебалинского района в 2020 году свидетельствует о сохранении стабильности в экономической и социальной сфере.

Ведущее место в экономике района по отгрузке товаров собственного производства принадлежит предприятиям сферы строительства (удельный вес - 45,3%), сельского хозяйства, охоты и лесного хозяйства (19,52%), здравоохранение и предоставление социальных услуг (18,6%) производства и распределения электроэнергии, газа и воды (13,02%).

Объем производства сельскохозяйственной продукции в хозяйствах всех категорий за 2020 год в фактически действовавших ценах составил 1725,8 млн. рублей (на душу населения 470 208, 30 руб.), в том числе продукция животноводства – 1 330 904 рублей, продукция растениеводства - 378,3 млн. рублей. Рост объема производства сельхозпродукции за отчетный период в абсолютном выражении составляет 65,8 млн. руб., обусловлен увеличением

производства продукции в натуральном выражении, особенно продукции растениеводства.

Индекс производства сельскохозяйственной продукции в хозяйствах всех категорий составил 104,6 %, в том числе продукции животноводства - 100,4%, продукции растениеводства - 128%.

Среднемесячная заработная плата работников за 2020 год составила 28917.30 руб., что выше аналогичного периода прошлого года на 2 %. Наиболее высокая заработная плата у работников предприятий и организаций в сфере: Обеспечение электрической энергией, газом и паром; кондиционирование воздуха—39467.90руб., что выше аналогичного периода прошлого года на 2 %., Торговля оптовая и розничная; ремонт автотранспортных средств и мотоциклов—29218.30руб., уменьшилась на 1%. Наиболее низкая заработная плата в сфере сельского хозяйства, охоты и лесного хозяйства —20070.50 руб. с ростом на 2 % к уровню аналогичного периода прошлого года.

Среднемесячная номинальная начисленная заработная плата работников по сравнению двух лет (2019 и 2020 гг.):

- крупных, средних предприятий и некоммерческих организаций в 2019 году 26339,9 руб., а в 2020 году 28917,3.

- муниципальных дошкольных образовательных учреждений в 2019 году 20950,5 руб., в 2020 году 21092,3.

- муниципальных общеобразовательных учреждений в 2019 - 22040,5 руб., в 2020 - 27295,1.

- муниципальных учреждений культуры и искусства в 2019 году - 26336,2 руб. в 2020 - 29370,1.

Контактная информация органов, осуществляющих управление в сфере образования.

Управление образования администрации муниципального образования «Шебалинский район»

Почтовый адрес: 649220, Республика Алтай, Шебалинский район, с. Шебалино, ул. Советская, д. 19. Контактный телефон: 8 (388)49-2-13-47, 8 (388) 49-2-13-48.

Адрес электронной почты: shebalino-raioo@mail.ru

Официальный сайт: shebalino.-oo.pф.ru

Структура муниципальной образовательной сети

В районной системе образования 19 муниципальных бюджетных общеобразовательных учреждений с 5 филиалами (малокомплектными школами) в которых обучаются 2422 обучающихся. В 6 детских садах с. Шебалино и структурных подразделениях школ района получают дошкольное образование 845 детей. Система дополнительного образования детей в Шебалинском районе представлена двумя организациями: МБУ ДО «Шебалинская детско- юношеская спортивная школа» и МБУ ДО «Шебалинская детская школа искусств», реализующих дополнительные образовательные программы спортивной и художественной направленностей, в которых обучается около 44 % школьников в возрасте от 5 до 18 лет.

Информация о программах и проектах в сфере образования:

Подпрограмма 1 муниципальной программы «Социальное развитие МО «Шебалинский район» на 2018-2024 годы: «Развитие образования, утвержденная постановлением Главы администрации района (аймака) МО «Шебалинский район» от 20 октября 2018 г. № 335-п «Об утверждении муниципальной программы МО «Шебалинский район» на 2018-2024 годы».

Стратегия МО «Шебалинский район»

Информация о данных, на основании которых проводился анализ состояния и перспектив развития муниципальной системы образования:

- статистические данные по формам федерального статистического наблюдения в сфере общего образования (форма № ОО-1; форма № ОО-2; форма № 1-ДО; отчет 85-К);
- результаты регионального мониторинга учебных достижений обучающихся школ, показывающих стабильно низкие результаты;
- результаты государственной итоговой аттестации обучающихся, освоивших образовательные программы основного общего и среднего общего образования;
- сборник «Итоги государственной итоговой аттестации в Республике Алтай в 2020 году», бюджетного учреждения Республики Алтай «Республиканский центр оценки качества образования»;
- результаты проведения независимой оценки качества деятельности организаций, осуществляющих образовательную деятельность;
- отчеты о результатах самообследования образовательной организацией на основании Порядка проведения самообследования образовательной организацией.

2. Анализ состояния и перспектив развития системы образования (аналитическая часть)

I. Общее образование

1. Сведения о развитии дошкольного образования.

1. Сведения о развитии дошкольного образования.

1.1. Уровень доступности дошкольного образования и численность населения, получающего дошкольное образование

1.1.1. В 2020 - 2021 учебном году в МО «Шебалинский район» функционируют 20 образовательных организаций, предоставляющих услуги дошкольного образования, из них 6 муниципальных дошкольных образовательных организаций и 14 являются структурными подразделениями (филиалами) образовательных организаций. Сеть дошкольных образовательных организаций осталась без изменений.

Диаграмма 1.



Диаграмма 2.



Следует отметить, что численность детей, состоящих на учете для определения в дошкольные учреждения, за 2019 год существенно снизилась в сравнении с 2018 г. (293 ребенка), в 2019 г. – 138 детей, в 2020 году идет

увеличение численности детей зарегистрированных в системе АИС «Доверие» в связи с ростом рождаемости в районе.

Наибольшая очередность сохраняется в детском саду «Ручеек» в селе Черга, так в 2021 году за счет строительства детского сада на 125 мест в рамках реализации региональной программы «Содействие занятости женщин - создание условий дошкольного образования для детей в возрасте до 3 лет» национального проекта «Демография» охват детей составит 100%.

С 2019 года проводятся мероприятия по созданию дополнительных мест в дошкольных образовательных организациях, предусматривающих расширение форм и способов получения дошкольного образования.

Так, во исполнение показателей региональной Программы «Создание в Республике Алтай дополнительных мест для детей в возрасте от 2 месяцев до 3 лет в образовательных организациях, осуществляющих образовательную деятельность по образовательным программам дошкольного образования на 2018 – 2021 годы», в сентябре 2020 года введено 65 новых мест через перепрофилирование имеющихся групп (помещений) в пяти детских садах:

- МБДОУ детский сад «Алтынсай» - 15;
- МБДОУ детский сад «Лесовичок» - 5;
- МБОУ «Чергинская СОШ» структурное подразделение детский сад «Ручеек» - 15;
- МБОУ «Чергинская СОШ» структурное подразделение детский сад «Мараленок» - 15;
- МБОУ «Барагашская СОШ» структурное подразделение детский сад «Брусничка» - 15.

В рамках реализации регионального национального проекта «Демография» МО «Шебалинский район» в 2021 году ожидается увеличение охвата детей, за счет строительства детского сада на 125 мест в селе Шебалино.

1.1.2. Охват детей дошкольным образованием посещающих организации, осуществляющие образовательную деятельность по образовательным программам дошкольного образования

Детские дошкольные учреждения посещают 845 детей, группы кратковременного пребывания - 89 детей, в сравнении с показателями 2019 года, охват детей дошкольным образованием уменьшился на 0,72 %, в связи с закрытием групп кратковременного пребывания в МБОУ «Камлакская ООШ» и МБОУ «Актельская ООШ» (отсутствие контингента).

В 2019 году охват детей дошкольными образовательными организациями в возрасте от 2 месяцев до 7 лет составляет 935 детей (74 %), 2020 г. - 845 детей (78 %), в возрасте от 2 до 3 лет 264 (20%), в 2020 году - 165 детей (16 %), в возрасте от 3 до 7 лет 671 (53%) в 2020 году - 680 (63%). Таким образом, в 2020 году произошло уменьшение охвата детей дошкольным образованием в возрасте от 2 до 7 лет на 0,91 %.

1.1.3. В МО «Шебалинский район» частные образовательные организации, осуществляющие образовательную деятельность по образовательным программам дошкольного образования отсутствуют.

1.1.4. В 2020 году наполняемость групп осуществляющих образовательную деятельность общеразвивающей направленности в дошкольных образовательных организациях составила 845 детей, в 2019 году - 935 детей.

1.1.5. В 2019 году МО «Шебалинский район» организованы 11 ГКП на базе общеобразовательных учреждений с охватом 124 ребенка в возрасте от 3 до 7 лет, что составило 13,26% от общей численности воспитанников дошкольных образовательных организаций. В 2020 году охват детей ГКП составил 89 детей (11%), снижение показателя за счет закрытия групп кратковременного пребывания в с. Актел и с. Камлак (отсутствие контингента).



1.2. Содержание образовательной деятельности и организация образовательного процесса по образовательным программам дошкольного образования.

1.2.1. МО «Шебалинский район» в дошкольных образовательных организациях осуществляющих образовательную деятельность в группах общеразвивающей направленности составил в 2020 году - 100% в общей численности детей посещающих дошкольные организации.

1.3. Кадровое обеспечение дошкольных образовательных организаций и оценка уровня заработной платы педагогических работников.

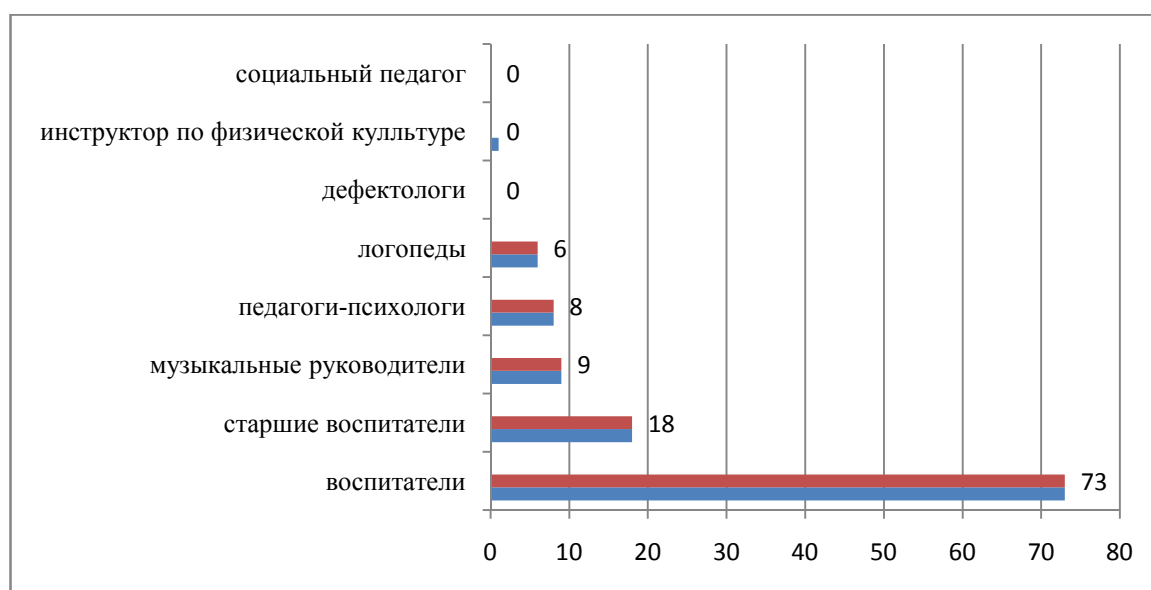
1.3.1. В расчете на одного педагогического работника численность детей, посещающих организации, осуществляющие образовательную деятельность по образовательным программам дошкольного образования составляет 9,2.

1.3.2. В районной системе дошкольного образования состав педагогических работников (без внешних совместителей и работавших по договорам гражданско - правового характера) за в 2019 году численность педагогических работников составила 115 человек, из них воспитатели – 73 (63%), старшие воспитатели – 18 (15,6%), музыкальные руководители – 9 (7,8%), учителя – логопеды – 6 (5,2%), педагоги – психологи – 8 (7%),

инструктор по физической культуре – 1 (0,86%), в 2020 году показатель кадрового обеспечения дошкольных образовательных организаций сохраняется.

Диаграмма 4.

Состав педагогических работников в сфере дошкольного образования в 2019 - 2020 годах



Решается проблема кадрового обеспечения дошкольных образовательных организаций. В 2019 году профессиональную переподготовку на базе БУ ДПО РА «ИПКиППРО РА» прошли 10 педагогов. В 2020 году на курсах повышения квалификации прошли обучение 13 человек.

1.3.3. Средняя заработная плата педагогических работников дошкольных образовательных организаций в Шебалинском районе по отношению к средней заработной плате в сфере общего образования по Республике Алтай в 2019 году 23762,4 рублей, что составляет 97%, в 2020 году – 97,3%.

Таблица 3.

**Средняя заработная плата педагогических работников
дошкольных образовательных организаций за период
с 2019-2020 гг., руб.**

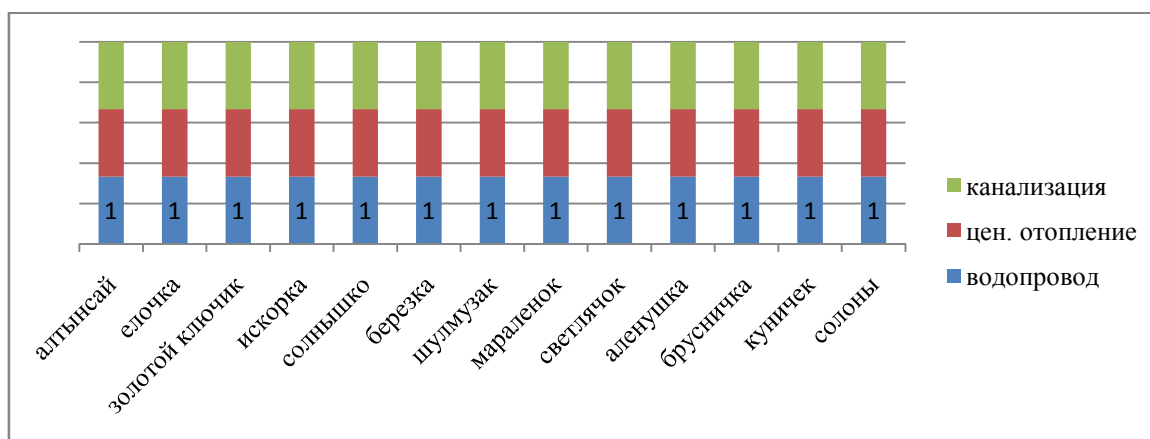
Показатель	2019 год	2020 Год
Средняя заработная плата педагогических работников дошкольных образовательных организаций	23762,4	25955,5

В следующем году планируется сохранение достигнутого уровня заработной платы педагогическим работникам.

1.4. Материально-техническое и информационное обеспечение дошкольных образовательных организаций

1.4.1. Площадь помещений, используемых непосредственно для нужд дошкольных образовательных организаций, 2019 году в расчете на 1 ребенка - составила 2,5 кв. метров из общей площади дошкольных образовательных организаций -2 974 метров кв., в 2020 году осталась на прежнем уровне.

1.4.2. Организации имеющих все виды благоустройства (водопровод, центральное отопление, канализация), в общем числе дошкольных образовательных организаций составила 25%, как и в прошлом году.



В детских садах «Лесовичок», «Ручеек», Айучак», «Золотая рыбка», «Карычак», «Зоренька», «Тийинеш» отсутствуют водопроводы, имеются скважины.

1.4.3. В дошкольных образовательных организациях Шебалинского района имеется один физкультурный зал в новом детском саду «Искорка» на 60 мест. В рамках реализации регионального национального проекта «Демография» в МО «Шебалинский район» в 2021 году в детском саду на 125 мест, согласно проекту предусмотрен физкультурный зал.

1.4.4. В 2020 году в расчете на 100 воспитанников числилось 21 компьютер, доступных для использования детьми – 2, в 2019 году – 21 компьютер, доступных для использования детьми 2 единицы.

1.5. Условия получения дошкольного образования лицами с ограниченными возможностями здоровья и инвалидами

1.5.1. В 2019 году детей с ограниченными возможностями здоровья составила 5 детей, что равно 0,53 %, в 2020 году увеличение показателя, составила 0,56 %, в связи с рекомендациями ЦППМПК.

1.5.2. Удельный вес численности детей - инвалидов в общей численности детей, посещающих организации, осуществляющие образовательную деятельность по образовательным программам дошкольного образования, присмотр и уход за детьми в 2020 году составляет 4 ребенка, что равно 0,45%.

Работа с данными детьми ведется по следующим направлениям: диагностика (сбор информации о развитии ребёнка, выявление образовательного запроса), разработка индивидуального маршрута, реализация индивидуальной программы, проведение промежуточной диагностики, анализ работы и корректировка.

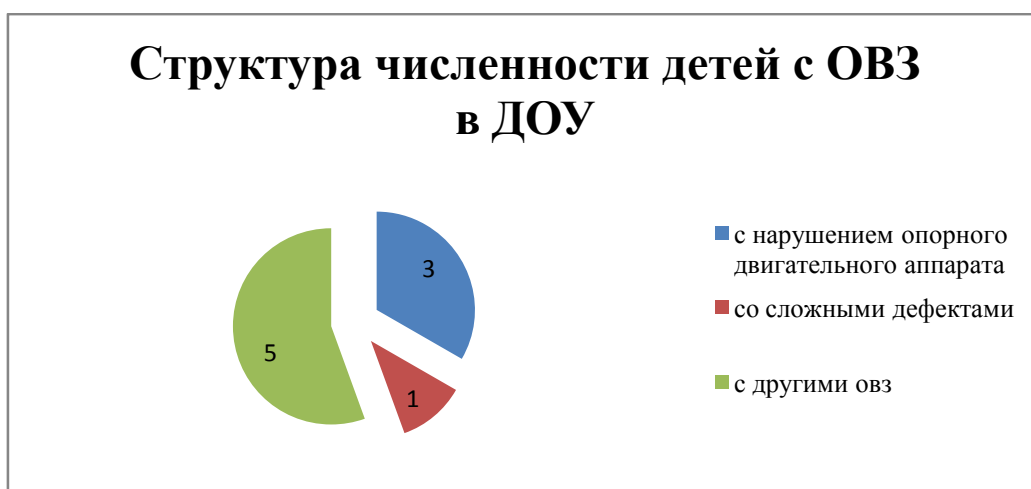
В 2019 году открыт Консультационный центр на базе детского сада «Солнышко», в 2020 году на базе МБДОУ детский сад «Искорка» для

родителей, имеющих детей в возрасте до 3 лет не посещающие дошкольные образовательные организации и детей – инвалидов раннего возраста, где проводится работа по просвещению родителей в обучении и воспитании детей, их социализация в обществе, диагностика.

Также, по Федеральной программе «Доступная среда» в МБДОУ детский сад «Солнышко» было выделено оборудование, для работы с детьми ограниченными возможностями здоровья дошкольного возраста:

- Образовательная система «Эдуквест», в комплект входит мультимедийное программное обеспечение, интерактивный рабочий стол, дидактические материалы, карточки для развития психических процессов;
- Сухой бассейн, тактильная доска, стол для песочной терапии, пузырьковая колонка, кинестический и кварцевый песок;
- Прокубики - электронный образовательный комплект, для обучения детей основам программирования и алгоритмики;
- Дары «Фребеля» - игровой набор, для развития социальных и коммуникативных умений, развитие мелкой моторики, формирование элементарных математических представлений.

Структура численности детей с ограниченными возможностями здоровья, обучающихся по образовательным программам дошкольного образования.



1.5.4. В 2019 году, как и в 2020 году 4 ребенка - инвалида, что составляет 0,45%. Для детей данной категории разработаны адаптированные образовательные программы.

1.6. Состояние здоровья лиц, обучающихся по программам дошкольного образования.

1.6.1. В МО «Шебалинский район» детей охваченных летними оздоровительными мероприятиями нет.

1.7. Изменение сети дошкольных образовательных организаций (в том числе ликвидация и реорганизация организаций, осуществляющих образовательную деятельность)

1.7.1. Рост числа дошкольных образовательных организаций по состоянию на 2020 год остается на прежнем уровне, 6 – типовые дошкольные образовательные организации, что составляет 30%, 14 – обособленные подразделения (филиалы) общеобразовательных организаций - 70%. Ликвидация и реорганизация организаций не происходило.

В 2021 году планируется увеличение числа дошкольных образовательных организаций путем ввода детского сада на 125 мест в с. Шебалино.

1.8. Финансово - экономическая деятельность дошкольных образовательных организаций

1.8.1. Расходы консолидированного бюджета субъекта Российской Федерации на дошкольное образование в расчете на 1 ребенка, посещающего организацию, осуществляющую образовательную деятельность по образовательным программам дошкольного образования, присмотр и уход за детьми в 2019 году составил 88012,5 рублей, в 2020 году составляет 106671,0 рублей, увеличение расходов связано со строительством детского сада на 125 мест в с. Шебалино.

1.9. Создание безопасных условий при организации образовательного процесса в дошкольных образовательных организациях

1.9.1. В 2020 году в Шебалинском районе здания дошкольных учреждений находящихся в аварийном состоянии отсутствуют, ветхими зданиями являются детский сад «Зоренька» с. Мыюта, детский сад «Айучак» с. Каспа, что составляет 10% от общего числа зданий дошкольных образовательных организаций.

1.9.2. Необходимость капитального ремонта зданий на отчетный период составляет 15 % (МБДОУ д/с «Елочка», МБДОУ д/с «Золотой ключик» с. Шебалино, детский сад «Ручеек» с. Черга).

Основные проблемы, требующие решения в 2020 году

Проблемы	Пути решения
Обеспечение доступности дошкольного образования детей в возрасте от 1,5 до 3-х лет;	Развитие вариативных форм получения дошкольного образования (группы кратковременного пребывания, семейные группы, открытие консультативных пунктов (центров) для родителей)
Обеспечение доступности дошкольного образования детей предшкольного возраста, не имеющих возможности посещать образовательные учреждения.	Строительство нового детского сада на 125 мест в селе Черга; Реализации проекта «Развитие эффективных практик, направленных на сокращение бедности семей с детьми и улучшение условий жизнедеятельности детей в таких семьях»
Отсутствие частного сектора в сфере дошкольного образования муниципалитета	Решение вопроса об оказании материальной поддержки из средств муниципалитета семьям, пользующимися услугами частных ДОУ

	Решение вопроса о возможности предоставления субсидии предпринимателям для создания и (развития) дошкольного образовательного центра
Отсутствуют в большинстве ДООУ физкультурные залы	Строительство детских садов на 125 мест в селах Шебалино и Черга в 2021 году с физкультурными залами.

Задачи на 2021 год по дошкольному образованию

МО «Шебалинский район»

- Реализации региональной программы «Содействие занятости женщин - создание условий дошкольного образования для детей в возрасте до 3 лет» национального проекта «Демография» на 2018 – 2021 гг;
- Реализации проекта «Развитие эффективных практик, направленных на сокращение бедности семей с детьми и улучшение условий жизнедеятельности детей в таких семьях» В 2021 году предусмотреть открытие на базе МБОУ «Шебалинская СОШ им. Л. В. Кокышева» группы кратковременного пребывания детей дошкольного возраста из многодетных и малообеспеченных семей, не посещающих дошкольное образовательное учреждение;
- Сохранение уровня 100% доступности дошкольного образования для детей в возрасте от 1,5 до 7 лет;
- Увеличение доли охвата дошкольным образованием, соответствующих требованиям ФГОС ДО;
- Сохранение достигнутого уровня заработной платы педагогических работников;
- В рамках реализации национального проекта «Демография» в 2021 году предусмотрена возможность создания дополнительных мест за

счет строительства детских садов на 125 мест в селе Шебалино и селе Черга в возрасте от 2 месяцев до 7 лет.

На основании результатов проведённого анализа состояния и перспектив развития системы дошкольного образования муниципалитета следует отметить положительную динамику уровня развития дошкольного образования:

- Так, во исполнение показателей региональной Программы «Создание в Республике Алтай дополнительных мест для детей в возрасте от 2 месяцев до 3 лет в образовательных организациях, осуществляющих образовательную деятельность по образовательным программам дошкольного образования на 2018 – 2021 годы», в сентябре 2020 года введено 65 новых мест через перепрофилирование имеющихся групп (помещений) в пяти детских садах;
- Обеспечение качественного и доступного дошкольного образования остается приоритетным направлением деятельности муниципальной системы образования. Обеспечение доступности качества услуг дошкольного образования требует:
- сохранения целевых показателей по доступности дошкольного образования детей в возрасте от 3 до 7 лет и детей раннего дошкольного возраста;
- психолого - педагогического и медико - социального сопровождения обучающихся, в том числе, детей - инвалидов и детей с ОВЗ;
- - организацию психолого - педагогической поддержки семей и повышения компетентности родителей в вопросах воспитания и развития ребенка, увеличение обращений в Консультационные центры на базе детского сада «Солнышко» и «Искорка».

2. Сведения о развитии начального общего образования, основного общего образования и среднего общего образования

2.1. Уровень доступности начального общего образования, основного общего образования и среднего общего образования и численность населения, получающего начальное общее, основное общее и среднее общее образование

2.1.1. Охват детей начальным общим и средним общим образованием составляет 100% от общей численности детей в возрасте от 7-18 лет, по сравнению с 2018 годом данный показатель остается на прежнем уровне.

2.1.2. Удельный вес численности обучающихся общеобразовательных организаций, в соответствии с федеральным государственным образовательным стандартом начального общего, основного общего, среднего общего образования, в общей численности обучающихся по образовательным программам начального общего, основного общего 93 %.

2.1.3. В 2020 году из 69 выпускников 11 класса в высшие учебные заведения поступили 26 человек, что составляет 37 % (в 2019 г. 49%, в 2018 году -58%). Из числа выпускников 9 классов в учреждения среднего и начального профессионального образования поступили 116 человек. 92 выпускника продолжили обучение в десятых классах.

С 1 сентября 2019-2020 учебного года все средние общеобразовательные организации перешли на ФГОС СОО (10 классы).

2.1.4 Наполняемость классов по уровням общего образования в 2019-2020 году составила:

- начальное общее образование-1087 человек;
- основное общее образование-1184 человек;
- среднее общее образование- 151 человек.

Всего классов, классов-комплектов- 186. По сравнению с 2019 годом, классы-комплекты остались на прежнем уровне.

2.1.5. В образовательных организациях района 14 единиц автомобильного транспорта, из них в еженедельном подвозе задействованы 4 школьных автобуса - охват 109 обучающихся (5%):

- МБОУ «Ильинская СОШ» Мариинск (9 чел.);
- МБОУ «Чергинская СОШ»(всего 44 чел.) в том числе: с. Мухор-Черга (14 чел.), с. Камлак (6 чел.), с. Актел(6 чел.), с.Камай (6 чел), с. Кукуя(1 чел.), с. Улус-Черга(7 чел.), с. Барлак (1 чел.), с. Могута (3 чел.);
- МБОУ «Каспийская ООШ»(всего 10 чел.) в том числе: с.Каспа(4 чел.), с. Верх-Апшухта(6чел.);
- МБОУ «Шебалинская СОШ им. Л. В. Кокышева»(всего 56 чел.): Верх-Черга(17 чел.), с. Топучая(19 чел.), с. Кумалыр(15 чел.), с. Арбайта (2 чел.), с. Малая- Черга(3 чел).

В ежедневном подвозе детей вс. Шебалино задействован два школьных автобуса (ПАЗ на 22 места), охват составляет 250 человек (МБОУ «Шебалинская СОШ им. Л.В. Кокышева»). Также МБОУ «Шебалинская СОШ им.Л.В. Кокышева» в 2020 году получила новый автобус (ПАЗ на 22 места), МБОУ «Каспийская ООШ» ГАЗель (11 мест).

Не обеспеченными школьными автобусами 2 образовательные организации (МБОУ «Мыютинская ООШ, МБОУ «Мало-Чергинская ООШ»).

2.2. Содержание образовательной деятельности и организация образовательного процесса по образовательным программам начального общего образования, основного общего образования и среднего общего образования

2.2.1. Удельный вес численности обучающихся в первую смену в общей численности обучающихся по образовательным программам начального общего, основного общего, среднего общего образования по очной форме обучения составил – 65 %.

Доля обучающихся в общеобразовательных организациях Шебалинского района, занимающихся во вторую смену в общей

численности обучающихся -16% (384 человека), в Шебалинской, Мало-Чергинской, Мьютинской, Ильинкой школах.

В 2019-2020 учебном году ликвидирована двухсменность в Верх-Апшухтинской и Камлакской школе за счет строительства новой школы и капитального ремонта из средств республиканского бюджета по поручению Главы Республики Алтай.

2.2.2. Удельный вес численности обучающихся, углубленно изучающих отдельные учебные предметы, в общей численности обучающихся по образовательным программам начального общего, основного общего, среднего общего образования:

В 2019-2020 году удельный вес численности детей, углубленно изучающих отдельные предметы, в общей численности обучающихся общеобразовательных организаций составляет - 36%.

2.2.3. Удельный вес численности обучающихся в классах (группах) профильного обучения в общей численности обучающихся в 10-11(12) классах по образовательным программам среднего общего образования:

В МБОУ «Шебалинская СОШ им. Л.В. Кокышева» в 10-11 классах (63 человека) 36% введены профили обучения: физико-математический, биолого-химический и социально-гуманитарный. По сравнению с прошедшим годом данный показатель увеличился на 16% (27 человек).

2.2.4. Удельный вес численности обучающихся с использованием дистанционных образовательных технологий в общей численности обучающихся по образовательным программам начального общего, основного общего, среднего общего образования:

В 2019-2020 учебном году в рамках мероприятий «Развитие дистанционного образования детей-инвалидов» программы приоритетного национального проекта «Образование» продолжена работа по дистанционному обучению детей-инвалидов, обучающихся на дому. В реализации проекта принимали участие 4 обучающихся (1%): (1 обучающийся из МБОУ «Шебалинская СОШ им. Л.В. Кокышева», 1

обучающийся из МБОУ «Мало-Чергинская ООШ» 2 – МБОУ «Чергинская СОШ». Для 100 % детей-инвалидов, нуждающихся в надомном обучении и не имеющих медицинских противопоказаний для обучения с использованием дистанционных образовательных технологий, созданы технические и организационные условия для обучения.

Таблица 2

Охват детей-инвалидов образованием с использованием дистанционных образовательных технологий, чел.

2017	2018	2019	2020
5	7	5	4

По сравнению с 2019 годом данный показатель изменился идет к уменьшению.

2.2.5. Доля несовершеннолетних, состоящих на различных видах учета в образовательных организациях Шебалинского района за 2020 год составила 3 %- (71 человек: 46 внутришкольный контроль; 9 КДН; 16 ПДН). По сравнению с 2019 годом, уменьшилось количество детей, состоящих на различных видах учёта на 0,2% (5 детей).

2.3. Кадровое обеспечение общеобразовательных организаций, иных организаций, осуществляющих образовательную деятельность в части реализации основных общеобразовательных программ, а также оценка уровня заработной платы педагогических работников.

В системе общего образования в 2019-2020 году работало 664 сотрудника, из них 27 руководящих работников, 354 педагогических работников, из них 265 - учителей.

2.3.1. Численность обучающихся по образовательным программам начального общего, основного общего, среднего общего образования в расчете на 1 педагогического работника- 15 человек. По сравнению с 2019

годом данный показатель изменился не существенно (8 обучающихся на 1 работника).

2.3.2. Удельный вес численности учителей в возрасте до 35 лет в общей численности учителей (без внешних совместителей и работающих по договорам гражданско-правового характера) организаций, осуществляющих образовательную деятельность по образовательным программам начального общего, основного общего, среднего общего образования:

Молодых специалистов в возрасте до 35 лет – 79 человек, что составляет 29,8 % в общей численности учителей. Сотрудников пенсионного возраста - 50 человека, что составляет 18,8 % в общей численности учителей. 194 учителей и весь руководящий состав имеют профессиональное высшее образование. По сравнению с 2019 годом, доля молодых специалистов уменьшилась на 2,3%, доля учителей пенсионного возраста увеличились на 2,9 %.

2.3.3. Отношение среднемесячной заработной платы педагогических работников государственных и муниципальных общеобразовательных организаций к среднемесячной начисленной заработной плате наемных работников в организациях, у индивидуальных предпринимателей и физических лиц (среднемесячному доходу от трудовой деятельности) в субъекте Российской Федерации:

педагогических работников-89,9% (из расчёта на 1 педагогического работника-24528,40 руб.);

учителей-90,9% (из расчёта на 1 учителя 24793,80 руб.)

2.3.4. Удельный вес численности педагогических работников в общей численности работников (без внешних совместителей и работающих по договорам гражданско-правового характера) организаций, осуществляющих образовательную деятельность по образовательным программам начального общего, основного общего, среднего общего образования составляет 59 % (316 педагогических работников). В 2017 году данный показатель составлял 57,8% (303 педагогических работников).

2.3.5. Удельный вес числа организаций, имеющих в составе социальных педагогов, педагогов-психологов, учителей-логопедов, в общем числе организаций, осуществляющих образовательную деятельность по образовательным программам начального общего, основного общего, среднего общего образования:

- социальных педагогов-8 человек, из них в штате (57%);
- педагогов-психологов-18 человек, из них в штате (100%);
- учителей-логопедов-9 человек, из них в штате (57%).

2.4. Материально-техническое и информационное обеспечение общеобразовательных организаций, а также иных организаций, осуществляющих образовательную деятельность в части реализации основных общеобразовательных программ

2.4.1. Учебная площадь организаций, осуществляющих образовательную деятельность по образовательным программам начального общего, основного общего, среднего общего образования в расчете на 1 обучающегося составляла- 11 м². В 2018 году 12432 метров использовали в учебных целях; 26270 метров - общая площадь всех зданий (помещений). В 2018 году площадь помещений организаций общего образования останется на том же уровне.

2.4.2. Удельный вес числа зданий, имеющих все виды благоустройства (водопровод, центральное отопление, канализацию), в общем числе зданий организаций.

В 2020 году все образовательные организации имеют водопровод и канализацию, обеспеченность, как и в прошлом году составила-100%. Не обеспеченность образовательных организаций центральным отоплением составила- 48% (9 школ - Каспийская ООШ, Верх-Апшухтинская ООШ, Камлакская ООШ, Мало- Чергинская ООШ, филиал МБОУ «Шебалинская СОШ им. Л.В. Кокышева» «НОШ с. Кумалыр», «НОШ с. Верх-Черга», «НОШ с. Топучая», «НОШ с. Мухор-Черга», «НОШ с. Марининск»).

2.4.3. Число персональных компьютеров, используемых в учебных целях, в расчете на 100 обучающихся организаций всего: 328 единиц. В расчёте на 1 обучающегося приходится 16 компьютеров. В 2020 учебном году новые компьютеры и ноутбуки поступили в МБОУ «Чергинская СОШ» и МБОУ «Шебалинская СОШ им. Л.В.Кокышева», МБОУ «Барагашская СОШ», МБОУ «Шыргайтинская СОШ», МБОУ «Ильинская СОШ» по федеральной программе «Цифровая образовательная среда».

По федеральной программе «Современная школа» открыты Центры гуманитарного, цифрового и технологического профилей «Точка роста» на базе Барагашской, Беш-Озекской и Камлакской школ. В рамках данной программы получено оборудование по оснащению кабинетов по учебным предметам информатика, технология и ОБЖ, а также оформлена шахматная зона и зона рекреации.

2.4.4. Удельный вес числа организаций, имеющих доступ к сети «Интернет» с максимальной скоростью передачи данных 1 Мбит/сек и выше, в общем числе организаций, осуществляющих образовательную деятельность по образовательным программам начального общего, основного общего, среднего общего образования, подключенных к сети «Интернет» составила 100%. В 2019 году скорость интернета в 12 общеобразовательных организациях, подключенных к интернету от «Искра» была ниже 1 Мбит/с.

В 2018 году КБ «Искра» увеличила скорость доступа к сети «Интернет» с 1024 Кбит/с до 7 Мбит/с. МБОУ «Ильинская СОШ» подключена к провайдеру МТС со скоростью 5 Мбит/с. МБОУ «Барагашская СОШ» и «Шыргайтинская СОШ» подключены к провайдеру «Интернет 04» со скоростью 5 Мбит/с. Кумалырская НОШ подключена к провайдеру «Восток – Телеком» со скоростью 5 Мбит/с. По результатам тестирования и опроса работников, скорость работы увеличена, что позволит педагогам участвовать в дистанционных курсах и видеоконференциях у себя в школе.

**Обеспеченность обучающихся общеобразовательных организаций
компьютерами за период с 2016 по 2020 гг., количество обучающихся
на 1 компьютер**

2016	2017	2018	2019	2020
9	8	10	12	11

2.4.5. Удельный вес числа организаций, осуществляющих образовательную деятельность по образовательным программам начального общего, основного общего, среднего общего образования, использующих электронный журнал, электронный дневник, в общем числе организаций, реализующих образовательные программы начального общего, основного общего, среднего общего образования- 100%. В 2020 году все школы продолжают работать в системе «Контингент Электронная школа».

2.5. Условия получения начального общего, основного общего и среднего общего образования лицами с ограниченными возможностями здоровья и инвалидами.

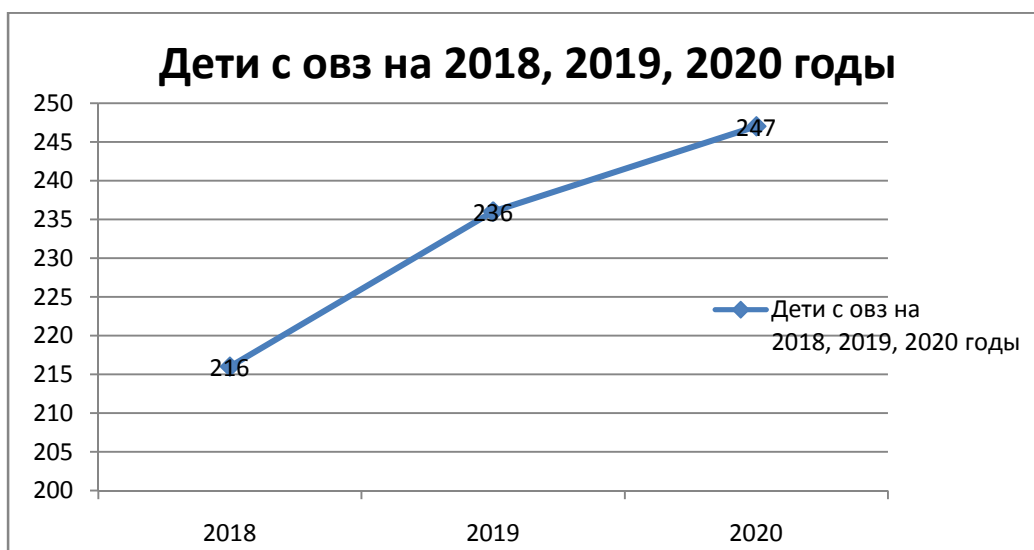
2.5.1. Удельный вес числа зданий, в которых созданы условия для беспрепятственного доступа инвалидов, в общем числе зданий организаций, осуществляющих образовательную деятельность по образовательным программам начального общего, основного общего, среднего общего образования составляет, как и в прошлом году- 100%. Все образовательные организации имеют наружный пандус. Согласно дорожной карте Управления образования от 21 августа 2016 года «План мероприятий («дорожная карта») по повышению значений показателей доступности для инвалидов объектов и услуг в сфере образования в МО «Шебалинский район» на 2016-2020 годы» проведены следующие мероприятия:

- все образовательные организации имеют утвержденные паспорта доступности;
- разработаны и утверждены адаптированные образовательные программы для детей с ограниченными возможностями здоровья;
- все работники образовательных организаций, прошли инструктирование для работы с инвалидами по вопросам предоставления информации об услугах;
- все работники образовательных организаций, имеют образование и (или) квалификацию, позволяющие осуществлять обучение по адаптированным основным общеобразовательным программам;
- на бесплатной основе предоставляются учебники и учебные пособия, иная учебная литература, а также специальные технические средства обучения коллективного и индивидуального пользования;
- адаптированы сайты образовательных организаций для лиц с нарушением зрения -100%;
- установлены кнопки вызова персонала во всех образовательных организациях.

2.5.2. Удельный вес обучающихся в отдельных организациях и классах, получающих инклюзивное образование, в общей численности лиц с ограниченными возможностями здоровья, обучающихся по образовательным программам начального общего, основного общего и среднего общего образования отсутствуют.

2.5.3. Удельный вес численности детей с ограниченными возможностями здоровья, обучающихся в классах, не являющихся специальными (коррекционными), общеобразовательных организаций, в общей численности детей с ограниченными возможностями здоровья, обучающихся в общеобразовательных организациях составляет - 10%.

В общеобразовательных классах в условиях инклюзии обучаются 37 детей с умственной отсталостью, 156детей с задержкой психологического развития, 15 детей с тяжелым нарушением речи, 5 детей- охвачены дистанционным обучением. На дому обучается 41 ребенок, из них 27 дети - инвалиды. Общее количество детей с ОВЗ- 219человек. По сравнению с 2017 годом количество детей с ограниченными возможностями снизился на 1%.



В Управлении образования составлен план мероприятий по обеспечению качественных условий обучения и воспитания детей с ОВЗ в школах, разработаны адаптированные основные общеобразовательные программы для обучающихся. Проведена работа по информированию родителей об особенностях и перспективах обучения обучающихся с ОВЗ при помощи сайтов школ во вкладке «ФГОС для детей с ОВЗ», через районную газету «Сельская новь». Управлением образования совместно с Шебалинской школой составлен план работы опорной площадки по теме: «Инклюзивная школа». В рамках работы площадки были проведены 4 семинара. В соответствии с п.7. ст.79 ФЗ «Закона об образовании» дети-инвалиды и дети с ОВЗ охвачены двухразовым горячим питанием. На эти цели из бюджета района выделено 1млн. руб., что составило питание на 1 ребенка в день – 20,45 руб.

2.5.4. Удельный вес численности обучающихся в соответствии с федеральным государственным образовательным стандартом образования обучающихся с умственной отсталостью (интеллектуальными нарушениями) в общей численности обучающихся по адаптированным основным общеобразовательным программам составляет -1,7% (4 обучающихся).

2.5.5. Структура численности обучающихся по адаптированным образовательным программам начального общего, основного общего, среднего общего образования по видам программ:

- с тяжелыми нарушениями речи-38 человек (12%);
- с нарушением опорно-двигательного аппарата-8 человек (5%);
- с задержкой психического развития-147 человек (75%);
- с расстройством аутистического спектра -7 человек (3%);
- с умственной отсталостью (интеллектуальными нарушениями)- 47 человек (23%).

По сравнению с 2019 годом, увеличилось количество детей с (интеллектуальными нарушениями) на 10 человек (24,7%).

2.5.6. Численность обучающихся по образовательным программам начального общего, основного общего, среднего общего образования на 1 работника:

- учителя-дефектолога- 20 человек;
- учителя-логопеда-12 человек;
- педагога-психолога-180 человек;
- тьютора-ассистента-1.

2.6. Результаты аттестации лиц, обучающихся по образовательным программам начального общего образования, основного общего образования и среднего общего образования

2.6.1. Доля выпускников общеобразовательных организаций, успешно сдавших единый государственный экзамен (далее - ЕГЭ) по русскому языку и математике, в общей численности выпускников общеобразовательных организаций, сдававших ЕГЭ по данным предметам-67%.

В 2020 году всего выпускников в образовательных организациях 69 человек. Из них 46 выпускников сдавали ЕГЭ, для поступления в ВУЗ (Шебалинская, Чергинская, Ильинская, Барагашская, Шыргайтинская школы).

В 2020 году по математике (профильного уровня) приняли участие- 22 выпускника, в 2019 году 53.

Среднее значение количества баллов по ЕГЭ, полученных выпускниками, освоившими образовательные программы среднего общего образования в 2020 году по математике -51 балл, по русскому языку - 63 балла.

В 2019 году - 6 выпускников (11,3%) не смогли преодолеть минимальный порог, в 2020 году 2 выпускника (5%) не преодолели минимальный порог в основной период. По сравнению с 2019 годом показатель количества участников не преодолевших минимальный порог снизился на 2,3%.

2.6.2. Среднее количество баллов по ЕГЭ, полученных выпускниками, освоивших образовательные программы среднего общего образования.

Наивысший балл по району составил 84 балла, по сравнению с 2018 увеличение на 10 баллов, а в 2019 году наивысший балл увеличился на 4 балла. Средний балл также по сравнению с прошлым годом увеличился на 4 б. Можно отметить, что процент не сдавших математику профильного уровня снизился на 2 % по сравнению с прошлым годом.

Вдвое увеличился средний балл по математике профильного уровня, в сравнении с результатами прошлого года в Шебалинской школе составил 71 балл, на 20 б. выше среднего балла по району.

Снижение среднего балла по сравнению с прошлым годом показала Барагашская школа на 20 баллов и Ильинская школа на 15 баллов.

Исходя из приведенных данных, по результатам ГИА 2020 года, необходимо отметить положительный результат в Шебалинской школе по увеличению среднего балла по предмету и отсутствие выпускников, не преодолевших порог.

Снижение среднего балла в Барагашской школе, связанные с тем, что работает молодой педагог (стаж 2 года).

В сравнении с прошлым годом по математике профильного уровня выпускники Шебалинского района показали более высокие результаты.

Доля участников ЕГЭ по математике (профильный уровень), не сдавшие экзамен-9 %.

2.6.3. В форме основного государственного экзамена обучающиеся 9 классов не сдавали

2.6.4. Удельный вес численности обучающихся, получивших на государственной итоговой аттестации неудовлетворительные результаты:

- по образовательным программам среднего общего образования-2 человека (5%).

Получили аттестаты об основном общем образовании 218 выпускников, что составляет 99% от общего числа обучающихся. 9 обучающихся получили аттестат с отличием.

2.7 Состояние здоровья лиц, обучающихся по основным общеобразовательным программам, здоровьесберегающие условия, условия организации физкультурно-оздоровительной и спортивной работы в общеобразовательных организациях, а также в иных организациях, осуществляющих образовательную деятельность в части реализации основных общеобразовательных программ

2.7.1. Доля обучающихся, охваченных горячим питанием, от общего количества обучающихся 97% (2327). Количество учащихся из малообеспеченных семей - 100%. (655 чел.)

Таблица 6

Охват детей горячим питанием в общеобразовательных учреждениях за период с 2015 по 2020 гг., %

2015	2016	2017	2018	2019	2020
96	96	96,0	97,0	97,0	97,0

Всего школ – 19 из них в 15 школах - имеются пищеблоки для организации горячего питания, в 4 начальных школах (Топучинская, Кумалырская, Марининская, Мухор-Чергинская НОШ) осуществляется подвоз горячего питания. В 3 пришкольных интернатах (Шебалинский -56 чел., Чергинский-44 чел., Ильинский -9чел.) организовано 5-х разовое горячее питание.

На организацию льготного питания в 2020 г. выделены из республиканского бюджета- 1 507,00 тыс. руб., из муниципального- 15 тыс. руб., и 7 000,00 тыс. руб. На одного ребенка в 2020 году в день выделялось из 2-х бюджетов –5,50 руб., 14,85 руб. для детей ОВЗ.

Частичная родительская плата составляла - от 200 руб. до 500 руб. Стоимость питания в день согласно калькуляции – от 20 до 45 руб. Фактическая стоимость питания в день на 1 ребенка составляет от 20-45 руб. Удешевление питания за счет урожая с пришкольных участков – 5 руб.

Общая площадь посевных участков – 9,87 га, потребность в овощах (школы – 50,0т., собрали 25,6 т., доля самообеспеченности 51 %, потребность в картофеле –24,4, т., собрали –11т., доля самообеспеченности – 45%.

2.7.2. Удельный вес числа организаций, имеющих логопедический пункт или логопедический кабинет, в общем числе организаций- 57%. Шебалинская СОШ-1; Дьектиекская СОШ-1; Чергинская СОШ-1; Беш-Озекская СОШ-1.

2.7.3. Удельный вес числа организаций, имеющих спортивные залы, в общем числе организаций, осуществляющих образовательную деятельность по

образовательным программам начального общего, основного общего, среднего общего образования- 85%. В Верх-Апшухтинской ООШ, в Каспинской ООШ, Актельской ООШ - нет спортивных залов.

2.8. Изменение сети организаций, осуществляющих образовательную деятельность по основным общеобразовательным программам (в том числе ликвидация и реорганизация организаций, осуществляющих образовательную деятельность)

2.8.1. Число организаций (филиалов), осуществляющих образовательную деятельность по образовательным программам начального общего, основного общего, среднего общего образования остается на прежнем уровне как и в 2020 году (32%).

2.9. Финансово-экономическая деятельность общеобразовательных организаций, а также иных организаций, осуществляющих образовательную деятельность в части реализации основных общеобразовательных программ

2.9.1. Общий объем финансовых средств, поступивших в организации, осуществляющие образовательную деятельность по образовательным программам начального общего, основного общего, среднего общего образования, в расчете на 1 обучающегося в год составил- 140 286 рублей. По программам начального общего образования-38527 рублей; по программам основного общего образования-48946 рублей; по программам среднего общего образования-52813 рублей.

2.10. Создание безопасных условий при организации образовательного процесса в общеобразовательных организациях

2.10.1. Удельный вес числа зданий организаций, реализующих образовательные программы начального общего, основного общего, среднего общего образования, имеющих охрану- 42 % 8 школ (7 средних школ и Камлакская основная школа). Комплексная безопасность обеспечена в 40 учреждениях образования (19 школы, 20 детских садов, 1 учреждение дополнительного образования).

По пожарной безопасности проведены следующие мероприятия:

- имеются автоматическая пожарная сигнализация, система оповещения и управления эвакуацией людей в случае пожара в рабочем состоянии, все объекты оборудованы первичными средствами пожаротушения согласно нормам;
- проведены инструктажи с обучающимися и работниками образовательных организаций по технике безопасности, а также по действиям в случае возникновения пожара и внешних угроз безопасности и в чрезвычайных ситуациях;
- оформлены стенды, посвященные соблюдению правил противопожарной безопасности и действиям населения при пожаре;
- в средних и основных школах созданы и работают «Дружины юных пожарных» (одним из направлений, работы которых является массово-разъяснительная работа среди населения по предупреждению пожаров);
- ведется работа по реализации Всероссийского проекта «Научись спасать жизнь».

По антитеррористическому направлению:

- ведётся мониторинг работы систем видеонаблюдения;
- организован контрольно-пропускной режим в школах имеющих 3 категорию опасности;
- проводятся инструктажи с обучающимися и работниками по действиям в случае террористических актов, разработаны планы и схемы эвакуации персонала и людей из учреждения при угрозе возникновения и совершенном террористическом акте;
- в учреждениях с круглосуточным пребыванием детей, в пришкольных интернатах общей численностью обучающихся

98 чел., ведется ежедневный мониторинг безопасности пребывания обучающихся с доведением информации в единую дежурную диспетчерскую службу района;

По профилактике нарушений правил дорожного движения:

- отделом образования совместно с органами ОГИБДД ведется работа по профилактике детского дорожно-транспортного травматизма;
- доработаны и согласованы с органами ОГИБДД Паспорта дорожной безопасности и маршруты движения транспортных средств, задействованных в ежедневном и еженедельном подвозе обучающихся;
- ведется мониторинг по наличию использования световозвращающих элементов у обучающихся;
- проведены инструктажи с обучающимися по соблюдению правил дорожного движения;
- оформлены стенды о правилах дорожной безопасности;
- функционируют 14 отрядов ЮИД, общая численность членов ЮИД 160 человек. Членами отряда ЮИД являются учащиеся 6-8 классов;
- Функционирует в ДОУ ЮПИД, общая численность 110 воспитанников.

2.10.2. Удельный вес числа зданий организаций, осуществляющих образовательную деятельность по образовательным программам начального общего, основного общего, среднего общего образования, находящихся в аварийном состоянии отсутствуют.

2.10.3. Удельный вес числа зданий организаций, осуществляющих образовательную деятельность по образовательным программам начального общего, основного общего, среднего общего образования, требующих

капитального ремонта- 27% - Шебалинская СОШ, Дьектиекская СОШ, Чергинская СОШ, Мало-Чергинская ООШ, Мыютинская ООШ.

III. Дополнительное образование

3. Сведения о развитии дополнительного образования детей и взрослых

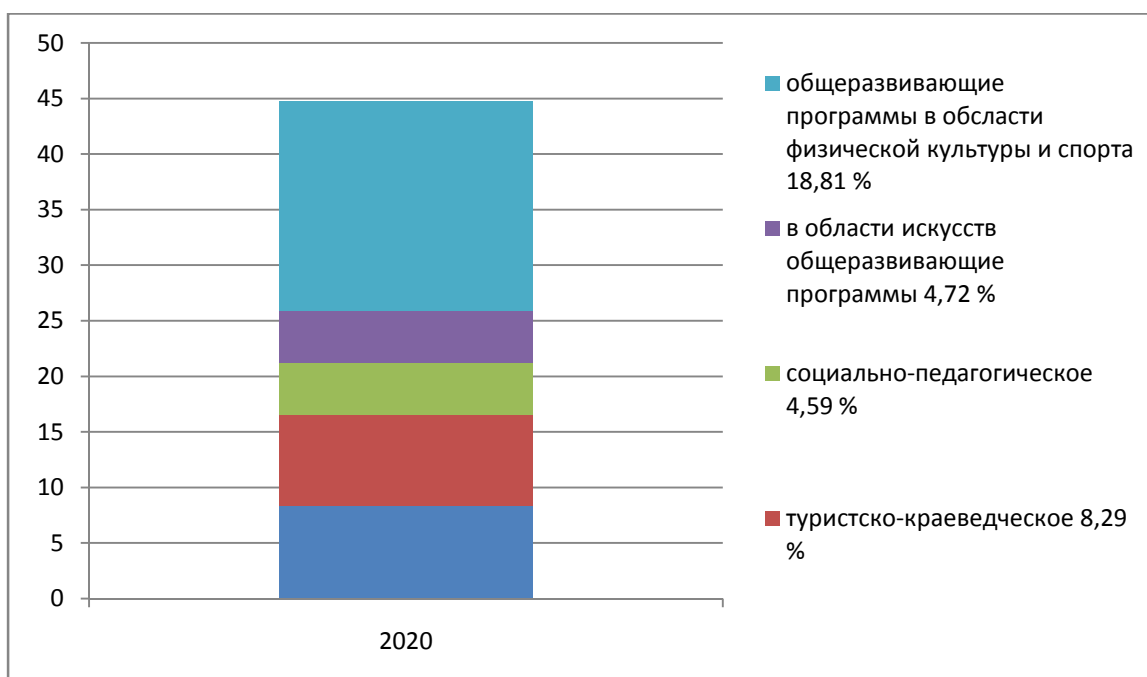
3.1. Численность населения, обучающегося по дополнительным общеобразовательным программам

3.1.1. В МБУ ДО «Шебалинская детская школа искусств» обучается 280 детей, в МБУ ДО «ДЮСШ»- 813 ребенка.

Охват детей в возрасте 5-18 лет дополнительными общеобразовательными программами в 2020 году составил- 45,54%, что на 2 % выше аналогичного показателя в 2018 году (44%).

С целью увеличения охвата детей в возрасте 5-18 лет дополнительными общеобразовательными программами, в 2020 году увеличили численность детей в объединениях и спортивных секциях учреждений дополнительного образования детей.

3.1.2. Структура численности детей, обучающихся по дополнительным общеобразовательным программам, по направлениям за 2020 год:



Система дополнительного образования детей в Шебалинском районе представлена двумя организациями: МБУ ДО «Шебалинская ДЮСШ» и МБУ ДО «Шебалинская детская школа искусств», реализующих дополнительные образовательные программы спортивной и художественной направленностей, в которых обучается около 45,54 % школьников в возрасте от 5 до 18 лет.

С целью увеличения охвата детей в возрасте 5-18 лет дополнительными общеобразовательными программами, в 2019 году планируется увеличение численности детей в объединениях и спортивных секциях учреждений дополнительного образования детей.

3.2. Содержание образовательной деятельности и организация образовательного процесса по дополнительным общеобразовательным программам

3.2.1. Удельный вес численности детей с ограниченными возможностями здоровья в общей численности обучающихся в организациях дополнительного образования-72 ребенка (3%), что составляет 33,8% от общего количества детей с ОВЗ. В 2019-2020 учебном году необходимо повысить доступность и качество дополнительного образования, разработать адаптированные образовательные программы дополнительного образования.

3.2.2 Удельный вес численности детей-инвалидов в общей численности обучающихся в организациях дополнительного образования. Детей – инвалидов, охваченных дополнительным образованием нет.

3.3. Кадровое обеспечение организаций, осуществляющих образовательную деятельность в части реализации дополнительных общеобразовательных программ

3.3.1. Отношение среднемесячной заработной платы педагогических работников государственных и муниципальных организаций дополнительного образования к среднемесячной заработной плате учителей в субъекте Российской Федерации- 85% .

Средняя заработная плата педагогов дополнительного образования
детей за период с 2017 по 2020 гг., руб.

Показатель	2017 год	2018 год	2019 год	2020 год
Средняя заработная плата педагогов дополнительного образования детей	18648,0	22571,34	23529,30	25 163,20

3.3.2. Удельный вес численности педагогических работников в общей численности работников организаций дополнительного образования

Всего 45 работников-73,5%, внешние совместители-14 (31%).

3.3.4. Удельный вес численности педагогических работников в возрасте моложе 35 лет в общей численности педагогических работников (без внешних совместителей и работающих по договорам гражданско-правового характера) организаций, осуществляющих образовательную деятельность по дополнительным общеобразовательным программам для детей и/или программам спортивной подготовки- 40% (7 человек в ДШИ, 11-ДЮСШ).

3.4. Материально-техническое и информационное обеспечение организаций, осуществляющих образовательную деятельность в части реализации дополнительных общеобразовательных программ

3.4.1. Общая площадь всех помещений организаций дополнительного образования в расчете на одного обучающегося – 1,9 кв.м. Площадь помещений МБУ ДО «Шебалинская ДЮСШ» - 1188 кв. м; МБУ ДО «Шебалинская детская школа искусств» - 909 кв.м. Показатели за 2020 год взяты на основании технических паспортов учреждений дополнительного образования детей. Общая площадь всех помещений организаций дополнительного образования в расчете на одного обучающегося – 2,04 кв.м.

3.4.2. Удельный вес числа организаций, имеющих водопровод, центральное отопление, канализацию, в общем числе образовательных организаций дополнительного образования

Все учреждения дополнительного образования детей Шебалинского района в предыдущий и отчетный период имеют водоснабжение, центральное отопление, канализацию, что составляет -100%. Пожарные рукава и краны отсутствуют.

3.4.3. В учреждениях дополнительного образования детей число персональных компьютеров, используемых в учебных целях 8 единиц, все имеют доступ к Интернету. В расчёте на 100 обучающихся приходится-1 единица.

3.5. Изменение сети организации, осуществляющих образовательную деятельность по дополнительным общеобразовательным программам (в том числе ликвидация и реорганизации организаций, осуществляющих образовательную деятельность)

3.5.1. Темп роста числа образовательных организации дополнительного образования.

В 2019-2020 годах ликвидации и реорганизации организаций дополнительного образования в Шебалинском районе не было, показатель остается на том же уровне и составляет 100%.

3.6. Финансово-экономическая деятельность организаций, осуществляющих образовательную деятельность в части обеспечении реализации дополнительных общеобразовательных программ

3.6.1. В 2020 году общий объем финансовых средств, поступивших в образовательные организации дополнительного образования, в расчете на одного обучающегося составляет – 10 786,8 рублей.

3.6.2. В 2020 году удельный вес финансовых средств от приносящей доход деятельности в общем объеме финансовых средств образовательных организаций дополнительного образования составил -27,1 %.

3.7. Структура организаций, осуществляющих образовательную деятельность, реализующих дополнительные общеобразовательные программы (в том числе характеристика их филиалов)

3.7.1. В 2019-2020 годах ликвидации и реорганизации организаций дополнительного образования в Шебалинском районе не было, показатель остается на том же уровне и составляет 100%.

3.8. Создание безопасных условий при организации образовательного процесса в организациях, осуществляющих образовательную деятельность и части реализации дополнительных общеобразовательных программ

3.8.1. Здания организаций дополнительного образования детей, находящихся в аварийном состоянии - нет, показатель остается на том же уровне и составляет 0%.

3.8.2. Удельный вес числа организаций, здания которых требуют капитального ремонта, в общем числе образовательных организаций дополнительного образования-50%.

Здание МБУ ДО «Шебалинская детская школа искусств» требует капитального ремонта. В 2020 году капитальный ремонт - не планируется.

Анализ основных показателей начального общего, основного общего, среднего общего образования за 2020 год позволяет сделать следующие выводы:

- улучшился показатель охвата детей начальным общим, основным и средним общим образованием, что говорит о качественной работе общеобразовательных организаций по выявлению и привлечению детей, подлежащих обучению;
- доля обучающихся, занимающихся во вторую смену остается на прежнем уровне. В районе пять общеобразовательных учреждений осуществляют образовательную деятельность в две смены (Шебалинская, Ильинская, Мыютинская, Чергинская, Мало-Чергинская школы). В 2020 построена новое здание Камлакская

школана 80 обучающихся, благодаря чему ликвидирована вторая смена. Произведён капитальный ремонт Верх-Апшухтинской школы, что также способствует ликвидировать вторую смену.

- образовательные организации муниципального образования «Шебалинский район» укомплектованы кадрами не в полном объеме. В настоящее время проблемой является отсутствие учителей иностранного языка, вакансии по данному предмету имеют шесть школ района (Актельская, Мало-Чергинская, Ильинская школы). Требуется учитель географии в Камлакскую школу, учителя математики в Актельскую, Шыргайтинскую, Шебалинскую школу, учитель химии в Верх-Апшухтинскую школу, учителя информатики и физики необходимы в Шыргайтинскую школу, учителя русского языка – в Шебалинскую школу, учитель физической культуры и учитель начальных классов в Ильинскую школу. Существует потребность в педагогах- психологах в Дьектиекской школе, детском саду Искорка. Учитель логопед требуется в детский сад Ёлочка, музыкальный руководитель – в детский сад «Искорка».
- Углубленное изучение предметов реализуется в 10-11 классах МБОУ «Шебалинская СОШ им. Л.В. Кокышева» за счёт введения профильного обучения и ФГОС СОО в 10 классах в 2019-2020 учебном году. Профильные 10 классы физико-математический, биолого-химический, универсальный профили, в 11 классах физико-химический и социально-гуманитарный.
- Во всех образовательных организациях введены ставки педагога-психолога, социального педагога (в том числе внешних совместителей).

Актуальные проблемы общего образования, требующие решения

Проблемы	Пути решения
<p>Имеются школы, показывающие стабильно низкие результаты по оценочным процедурам , в том числе ГИА (Шебалинская, Дьектиекская, Ильинская, Барагашская, Шыргайтинская, Камлакская, Мьютинская, Верх-Апшухтинская, школы) .</p> <p>С учетом «западающих» тем по ГИА и повышения качества образования в школах Шебалинского района определена работа методической работы с проработкой практических занятий с профдефицитами педагогов.</p>	<p>По повышению качества образования в общеобразовательных организациях Шебалинского района, в том числе школ НОР предусмотрено разработка проекта «Командное наставничество» с охватом всех педагогических коллективов между средними и основными общеобразовательными организациями.</p> <p>Запланировано проведение РМО начальных классов на базе Камлакской школы, РМО «Люди творчества» на базе Верх - Апшухтинской школы.</p> <p>«Единый день ЕГЭ по обществознанию» по всему району, по подготовке к ГИА в рамках ЕГЭ по обществознанию в Чергинской школе.</p> <p>2021 году РМО по технологии на базе Камлакской школы РМО биологов (Мьютинская школа), РМО математиков (Беш-Озекская школа), РМО начальных классов (Шебалинская школа), РМО обществознания (Чергинская школа).</p>

	<p>РМО молодых педагогов со стажем от 0 до 3 лет (Шебалинская школа).</p> <p>РМО Службы практической психологии (Камлакская школа).</p> <p>Исходя из опыта работы образовательных организаций во время пандемии рассмотрена новая модель проведения РМО.</p> <p>Предусмотрен обмен опытом по представлению видеофрагментов и обсуждение опытными учителями – стажистами анализа урока и методов и приемов. Также предусмотрено на РМО самостоятельное определение наставнических пар для методического сопровождения.</p>
<p>Не изучение родного (алтайского языка), отсутствие воспитателей в дошкольных учреждениях</p>	<p>Предусматривается реализация Дорожной карты по Полилингвальной модели по изучению алтайского языка в образовательных организациях.</p> <p>Проведение онлайн-консультаций по запросам педагогов по методической работе и этнокультурному содержанию образования.</p> <p>Создание РМО воспитателей ДОУ.</p> <p>Будет по дорожной карте предусмотрено прохождение курсов повышения квалификации воспитателей и включение ставок и</p>

	доплаты, как учителей алтайского языка в ДОУ с 2022 г.
<p>Образовательные организации муниципального образования «Шебалинский район» укомплектованы кадрами не в полном объеме: отсутствие учителей иностранного языка, учителей физики, информатики, химии, математики</p>	<p>Согласно дорожной карте и плана работы по кадровому обеспечению педагогическими работниками в образовательных организациях МО «Шебалинский район» на 2021-2022 гг. (утв. Приказом Управления образования администрации МО «Шебалинский район» от 15.12.2020г №265) привлекать в производственную практику студентов (выпускников) с последующим трудоустройством в организацию, формирование банка данных выпускников, поступивших в педагогические вузы и дальнейшим распределением по трудоустройству в школы, формирование потребности на целевую подготовку и переподготовку по очной и заочной формам обучения.</p> <p>Сведения о вакансиях направляются в Центр занятости населения Шебалинского района, размещаются на сайте Управления образования, на сайтах образовательных организаций, по необходимости обновляются.</p> <p>С выпускниками заключаются</p>

	<p>целевые договора по обучению в Вузах на педагогические специальности.</p> <p>Для привлечения специалистов необходимо разработать меры социальной поддержки - предоставление жилья, повышение заработной платы.</p> <p>Действует программа «Земский учитель», так в 2020 году трудоустроены в Камлакскую школу учитель английского языка, а в Мало-Чергинскую школу учитель обществознания.</p>
<p>Низкая доступность и качество общего образования для детей ОВЗ</p>	<p>Усилить работу над созданием специальных условий детям с ОВЗ в соответствии с рекомендациям ПМПК и ИПРА для детей-инвалидов;</p> <p>провести мониторинг реализации ФГОС ООО обучающихся с ОВЗ и обучающихся с нарушением интеллекта. Актуализировать паспорта доступности и дорожные карты по их реализации и предусмотреть финансирование.</p>

Задачи муниципальной системы образования на 2021 год:

- создание условий для повышения профессиональных компетенций педагогических коллективов и управленческих команд школ;
- выстраивание системы комплексной поддержки повышения качества образования в школах;

- повышение уровня и качества методического обеспечения образовательной деятельности за счет использования современных методических приемов, технологий, подходов;

- создание условий для роста мотивации участников образовательного процесса к достижению высоких образовательных результатов, в том числе за счет расширения сотрудничества со школами-партнёрами и учреждениями социально-образовательной направленности;

- создание условий для совершенствования системы управления качеством образования в школах за счет повышения эффективности управления на основании данных (в рамках школьной системы оценки качества образования).

Для решения поставленных задач необходимо выстроить комплексное обследование образовательных организаций на уровне МСО, выявить все проблемные зоны, наметить общие и индивидуальные направления поддержки посредством реализации подпрограмм.

В результате реализации муниципальной программы планируется улучшить основные показатели качества:

- рост доли школ, в которых разработана и действует система поддержки профессионального развития педагогов;

- рост доли педагогов, принимающих участие в работе сетевых профессиональных сообществ и сетевых методических объединений;

- рост доли педагогов, использующих в педагогической практике современные методические приемы, технологии, подходы;

- рост уровня удовлетворенности результатами образовательной деятельности участников образовательных отношений;

- рост доли школ, осуществляющих коррекцию образовательной деятельности на основе адресных рекомендаций по результатам школьной системы оценки качества образования;

- рост доли школ, достигших положительной динамики вовлечения обучающихся в программы дополнительного образования;

- рост доли школ, достигших положительной динамики в участии в олимпиадах и конкурсах разного уровня (школьного, муниципального, регионального);

- рост доли школ, достигших положительной динамики в результатах ГИА (ОГЭ, ЕГЭ) по математике и русскому языку;
- рост доли школ, достигших положительной динамики в результатах по читательской грамотности;
- рост доли педагогов, охваченных различными формами наставничества.

Дополнительное образование детей с введением ФГОС в образовательные организации претерпело изменения. С 1 по 7 классы большинство детей занимается внеурочной деятельностью в образовательных организациях.

Опираясь на данные мониторинга по дополнительному образованию детей в 2020 году необходимо решить следующие **задачи**:

1. Продолжить работу по восстановлению районного Центра детского творчества, что позволит увеличить количество детей, занимающихся по дополнительным общеобразовательным программам.

2. Принять меры к лицензированию дополнительных образовательных программ, реализуемых в образовательных организациях.

3. Продолжить работу по увеличению охвата детей, обучающихся по дополнительным образовательным программам в соответствии с запросом участников образовательных отношений.

4. Повысить доступность и качество дополнительного образования. Разработать адаптированные образовательные программы дополнительного образования для детей с ограниченными возможностями здоровья. Охватить дополнительным образованием не менее 40% детей-инвалидов с учетом их интересов и способностей.

5. Продолжить работу по открытию Дома детского творчества для большего охвата по численности детей дополнительным образованием.

Показатели мониторинга системы образования

по муниципальному образованию:

Муниципальное образование «Шебалинский район»

(наименование МОУО)

Раздел/подраздел/показатель	Единица измерения	Значение
I. Общее образование		
1. Сведения о развитии дошкольного образования		
1.1. Уровень доступности дошкольного образования и численность населения, получающего дошкольное образование		
1.1.1. Доступность дошкольного образования (отношение численности детей определенной возрастной группы, посещающих в текущем году организации, осуществляющие образовательную деятельность по образовательным программам дошкольного образования, присмотр и уход за детьми, к сумме указанной численности и численности детей соответствующей возрастной группы, находящихся в очереди на получение в текущем году мест в организациях, осуществляющих образовательную деятельность по образовательным программам дошкольного образования, присмотр и уход за детьми):		
всего (в возрасте от 2 месяцев до 7 лет); ⁺	процент	17
в возрасте от 2 месяцев до 3 лет; ⁺	процент	11
в возрасте от 3 до 7 лет; ⁺	процент	6
1.1.2. Охват детей дошкольным образованием (отношение численности детей определенной возрастной группы, посещающих организации, осуществляющие образовательную деятельность по образовательным программам дошкольного образования, присмотр и уход за детьми, к общей численности детей соответствующей возрастной группы):		
в городских поселениях и сельской местности:		
всего (в возрасте от 2 месяцев до 7 лет); ⁺	процент	78%
в возрасте от 2 месяцев до 3 лет; ⁺	процент	16%
в возрасте от 3 до 7 лет; ⁺	процент	63%
в городских поселениях:		
всего (в возрасте от 2 месяцев до 7 лет); ⁺	процент	
в возрасте от 2 месяцев до 3 лет; ⁺	процент	
в возрасте от 3 до 7 лет; ⁺	процент	
в сельской местности:		
всего (в возрасте от 2 месяцев до 7 лет); ⁺	процент	78%

в возрасте от 2 месяцев до 3 лет; ⁺	процент	16%
в возрасте от 3 до 7 лет; ⁺	процент	63%
1.1.3. Удельный вес численности детей, организации, осуществляющие образовательную деятельность частные по	процент	

Раздел/подраздел/показатель	Единица измерения	Значение
образовательным программам дошкольного образования, присмотр и уход за детьми, в общей численности детей, посещающих организации, реализующие образовательные программы дошкольного образования, присмотр и уход за детьми. ⁺		
1.1.4. Наполняемость групп в организациях, осуществляющих образовательную деятельность по образовательным программам дошкольного образования, присмотр и уход за детьми ***:		
в городских поселениях и сельской местности:		
группы компенсирующей направленности;	человек	
группы общеразвивающей направленности;	человек	18,78
группы оздоровительной направленности;	человек	
группы комбинированной направленности;	человек	
семейные дошкольные группы;	человек	
в городских поселениях:		
группы компенсирующей направленности;	человек	
группы общеразвивающей направленности;	человек	
группы оздоровительной направленности;	человек	
группы комбинированной направленности;	человек	
семейные дошкольные группы;	человек	
в сельской местности:		
группы компенсирующей направленности;	человек	
группы общеразвивающей направленности;	человек	18,78
группы оздоровительной направленности;	человек	
группы комбинированной направленности;	человек	
семейные дошкольные группы.	человек	

1.1.5. Наполняемость групп, функционирующих в режиме кратковременного и круглосуточного пребывания в организациях, осуществляющих образовательную деятельность по образовательным программам дошкольного образования, присмотр и уход за детьми***:		
в городских поселениях и сельской местности:		
в режиме кратковременного пребывания;	человек	7,42
в режиме круглосуточного пребывания.	человек	
в городских поселениях:		
в режиме кратковременного пребывания;	человек	
в режиме круглосуточного пребывания.	человек	
в сельской местности:		
в режиме кратковременного пребывания;	человек	7,42
в режиме круглосуточного пребывания.	человек	

Раздел/подраздел/показатель	Единица измерения	Значение
1.2. Содержание образовательной деятельности и организация образовательного процесса по образовательным программам дошкольного образования		
1.2.1. Удельный вес численности детей, посещающих группы различной направленности, в общей численности детей, посещающих организации, осуществляющие образовательную деятельность по образовательным программам дошкольного образования, присмотр и уход за детьми***:		
в городских поселениях и сельской местности:		
группы компенсирующей направленности;	процент	
группы общеразвивающей направленности;	процент	100
группы оздоровительной направленности;	процент	
группы комбинированной направленности;	процент	
группы по присмотру и уходу за детьми.	процент	
в городских поселениях:		
группы компенсирующей направленности;	процент	
группы общеразвивающей направленности;	процент	
группы оздоровительной направленности;	процент	
группы комбинированной направленности;	процент	
группы по присмотру и уходу за детьми.	процент	
в сельской местности:		
группы компенсирующей направленности;	процент	

группы общеразвивающей направленности;	процент	
группы оздоровительной направленности;	процент	
группы комбинированной направленности;	процент	
группы по присмотру и уходу за детьми.	процент	
1.3. Кадровое обеспечение дошкольных образовательных организаций и оценка уровня заработной платы педагогических работников		
1.3.1. Численность детей, посещающих организации, осуществляющие образовательную деятельность по образовательным программам дошкольного образования, присмотр и уход за детьми, в расчете на 1 педагогического работника ⁺⁺ .	человек	
1.3.2. Состав педагогических работников (без внешних совместителей и работавших по договорам гражданско-правового характера) организаций, осуществляющих образовательную деятельность по образовательным программам дошкольного образования, присмотр и уход за детьми, по должностям:		
воспитатели; +	процент	73
старшие воспитатели; +	процент	18
музыкальные руководители;+	процент	2

Раздел/подраздел/показатель	Единица измерения	Значение
инструкторы по физической культуре;+	процент	1
учителя-логопеды; +	процент	4
учителя-дефектологи; +	процент	0
педагоги-психологи; +	процент	3
социальные педагоги;+	процент	0
педагоги-организаторы; +	процент	0
педагоги дополнительного образования.+	процент	0
1.3.3. Отношение среднемесячной заработной платы педагогических работников дошкольных образовательных организаций к среднемесячной заработной плате в сфере общего образования в субъекте Российской Федерации (по государственным и муниципальным образовательным организациям). ⁺⁺ .	Процент	97,3
1.4. Материально-техническое и информационное обеспечение дошкольных образовательных организаций		
1.4.1. Площадь помещений, используемых непосредственно для нужд дошкольных образовательных организаций, в расчете на 1 ребенка ⁺⁺ .	квадратный метр	2,5
1.4.2. Удельный вес числа организаций, имеющих все виды благоустройства (водопровод, центральное отопление, канализацию), в общем числе дошкольных образовательных организаций.+	процент	25

1.4.3. Удельный вес числа организаций, имеющих физкультурные залы, в общем числе дошкольных образовательных организаций.+	процент	5
1.4.4. Число персональных компьютеров, доступных для использования детьми, в расчете на 100 детей, посещающих дошкольные образовательные организации.++	единица	2
1.5. Условия получения дошкольного образования лицами с ограниченными возможностями здоровья и инвалидами		
1.5.1. Удельный вес численности детей с ограниченными возможностями здоровья в общей численности детей, посещающих организации, осуществляющие образовательную деятельность по образовательным программам дошкольного образования, присмотр и уход за детьми ⁺⁺ .	процент	0,56
1.5.2. Удельный вес численности детей-инвалидов в общей численности детей, посещающих организации, осуществляющие образовательную деятельность по образовательным программам дошкольного образования, присмотр и уход за детьми ⁺⁺ .	процент	0,45
1.5.3. Структура численности детей с ограниченными возможностями здоровья, обучающихся по образовательным программам дошкольного образования в группах компенсирующей, оздоровительной и комбинированной направленности, по группам***:		
группы компенсирующей направленности:	процент	
с нарушениями слуха;	процент	
с нарушениями речи;	процент	

Раздел/подраздел/показатель	Единица измерения	Значение
с нарушениями зрения;	процент	
с умственной отсталостью (интеллектуальными нарушениями);	процент	
с задержкой психического развития;	процент	
с нарушениями опорно-двигательного аппарата;	процент	0,34
со сложными дефектами (множественными нарушениями);	процент	0,12
с другими ограниченными возможностями здоровья;	процент	0,56
группы оздоровительной направленности;	процент	
группы комбинированной направленности.	процент	
1.5.4. Структура численности детей-инвалидов, обучающихся по образовательным программам дошкольного образования в группах компенсирующей, оздоровительной и комбинированной направленности, по группам***:		
группы компенсирующей направленности:	процент	
с нарушениями слуха;	процент	
с нарушениями речи;	процент	
с нарушениями зрения;	процент	
с умственной отсталостью (интеллектуальными нарушениями);	процент	

с задержкой психического развития;	процент	
с нарушениями опорно-двигательного аппарата;	процент	
со сложными дефектами (множественными нарушениями);	процент	
с другими ограниченными возможностями здоровья;	процент	
группы оздоровительной направленности;	процент	
группы комбинированной направленности.	процент	
1.6. Состояние здоровья лиц, обучающихся по программам дошкольного образования		
1.6.1. Удельный вес численности детей, охваченных летними оздоровительными мероприятиями, в общей численности детей, посещающих организации, осуществляющие образовательную деятельность по образовательным программам дошкольного образования, присмотр и уход за детьми. +	процент	0
1.7. Изменение сети дошкольных образовательных организаций (в том числе ликвидация и реорганизация организаций, осуществляющих образовательную деятельность)		
1.7.1. Темп роста числа организаций (обособленных подразделений (филиалов), осуществляющих образовательную деятельность по образовательным программам дошкольного образования, присмотр и уход за детьми:		
дошкольные образовательные организации; +	процент	
обособленные подразделения (филиалы) дошкольных	процент	

Раздел/подраздел/показатель	Единица измерения	Значение
образовательных организаций;+		
обособленные подразделения (филиалы) общеобразовательных организаций;+	процент	
общеобразовательные организации, имеющие подразделения (группы), которые осуществляют образовательную деятельность по образовательным программам дошкольного образования, присмотр и уход за детьми;	процент	
обособленные подразделения (филиалы) профессиональных образовательных организаций и образовательных организаций высшего образования; +	процент	
иные организации, имеющие подразделения (группы), которые осуществляют образовательную деятельность по образовательным программам дошкольного образования, присмотр и уход за детьми. +	процент	
1.8. Финансово-экономическая деятельность дошкольных образовательных организаций		
1.8.1. Расходы консолидированного бюджета субъекта Российской Федерации на дошкольное образование в расчете на 1 ребенка, посещающего организацию, осуществляющую образовательную деятельность по образовательным программам дошкольного образования, присмотр и уход за детьми.+	тысяча рублей	106.671,0
1.9. Создание безопасных условий при организации образовательного процесса в дошкольных образовательных организациях		

1.9.1. Удельный вес числа зданий дошкольных образовательных организаций, находящихся в аварийном состоянии, в общем числе зданий дошкольных образовательных организаций.	процент	10
1.9.2. Удельный вес числа зданий дошкольных образовательных организаций, требующих капитального ремонта, в общем числе зданий дошкольных образовательных организаций.	процент	15
2. Сведения о развитии начального общего образования, основного общего образования и среднего общего образования		
2.1. Уровень доступности начального общего образования, основного общего образования и среднего общего образования и численность населения, получающего начальное общее, основное общее и среднее общее образование		
2.1.1. Охват детей начальным общим, основным общим и средним общим образованием (отношение численности обучающихся по образовательным программам начального общего, основного общего, среднего общего образования к численности детей в возрасте 7 - 18 лет).	процент	100%
2.1.2. Удельный вес численности обучающихся по образовательным программам, соответствующим федеральным государственным образовательным стандартам начального общего, основного общего, среднего общего образования, в общей численности обучающихся по образовательным программам начального общего, основного общего,		

Раздел/подраздел/показатель	Единица измерения	Значение
среднего общего образования:		
в государственных образовательных организациях;	процент	93%
в негосударственных образовательных организациях.	процент	
2.1.3. Удельный вес численности обучающихся, продолживших обучение по образовательным программам среднего общего образования, в общей численности обучающихся, получивших аттестат об основном общем образовании по итогам учебного года, предшествующего отчетному:		
в государственных образовательных организациях;	процент	
в негосударственных образовательных организациях.	процент	
2.1.4. Наполняемость классов по уровням общего образования:		
в государственных образовательных организациях:		
в городских поселениях и сельской местности:		
начальное общее образование (1 - 4 классы);	человек	5,72
основное общее образование (5 - 9 классы);	человек	14.20
среднее общее образование (10 - 11 (12) классы);	человек	1,43
в городских поселениях:		
начальное общее образование (1 - 4 классы);	человек	
основное общее образование (5 - 9 классы);	человек	

среднее общее образование (10 - 11 (12) классы);	человек	
в сельской местности:		
начальное общее образование (1 - 4 классы);	человек	5,72
основное общее образование (5 - 9 классы);	человек	14,20
среднее общее образование (10 - 11 (12) классы);	человек	1,43
в негосударственных образовательных организациях:		
в городских поселениях и сельской местности:		
начальное общее образование (1 - 4 классы);	человек	
основное общее образование (5 - 9 классы);	человек	
среднее общее образование (10 - 11 (12) классы);	человек	
в городских поселениях:		
начальное общее образование (1 - 4 классы);	человек	
основное общее образование (5 - 9 классы);	человек	
среднее общее образование (10 - 11 (12) классы);	человек	
в сельской местности:		
начальное общее образование (1 - 4 классы);	человек	
основное общее образование (5 - 9 классы);	человек	
среднее общее образование (10 - 11 (12) классы).	человек	
2.1.5. Удельный вес численности обучающихся, охваченных подвозом, в		

Раздел/подраздел/показатель	Единица измерения	Значение
общей численности обучающихся, нуждающихся в подвозе в образовательные организации, реализующие образовательные программы начального общего, основного общего, среднего общего образования:		
в государственных образовательных организациях:		
в городских поселениях и сельской местности;	процент	
в городских поселениях;	процент	
в сельской местности;	процент	5%
в негосударственных образовательных организациях:		
в городских поселениях и сельской местности;	процент	
в городских поселениях;	процент	
в сельской местности.	процент	

2.2. Содержание образовательной деятельности и организация образовательного процесса по образовательным программам начального общего образования, основного общего образования и среднего общего образования		
2.2.1. Удельный вес численности обучающихся в первую смену в общей численности обучающихся по образовательным программам начального общего, основного общего, среднего общего образования по очной форме обучения:		
в государственных образовательных организациях:		
в городских поселениях и сельской местности;	процент	
в городских поселениях;	процент	
в сельской местности;	процент	65
в негосударственных образовательных организациях:		
в городских поселениях и сельской местности;	процент	
в городских поселениях;	процент	
в сельской местности.	процент	
2.2.2. Удельный вес численности обучающихся, углубленно изучающих отдельные учебные предметы, в общей численности обучающихся по образовательным программам начального общего, основного общего, среднего общего образования:		
в государственных образовательных организациях:		
в городских поселениях и сельской местности;	процент	41
в городских поселениях;	процент	

Раздел/подраздел/показатель	Единица измерения	Значение
в сельской местности;	процент	
в негосударственных образовательных организациях:		
в городских поселениях и сельской местности;	процент	
в городских поселениях;	процент	
в сельской местности.	процент	
2.2.3. Удельный вес численности обучающихся в классах (группах) профильного обучения в общей численности обучающихся в 10 - 11 (12) классах по образовательным программам среднего общего образования:		
в государственных образовательных организациях:		
в городских поселениях и сельской местности;	процент	36
в городских поселениях;	процент	
в сельской местности;	процент	

в негосударственных образовательных организациях:		
в городских поселениях и сельской местности;	процент	
в городских поселениях;	процент	
в сельской местности.	процент	
2.2.4. Удельный вес численности обучающихся с использованием дистанционных образовательных технологий в общей численности обучающихся по образовательным программам начального общего, основного общего, среднего общего образования:		
в государственных образовательных организациях;	процент	1
в негосударственных образовательных организациях.	процент	
2.3. Кадровое обеспечение общеобразовательных организаций, иных организаций, осуществляющих образовательную деятельность в части реализации основных общеобразовательных программ, а также оценка уровня заработной платы педагогических работников		
2.3.1. Численность обучающихся по образовательным программам начального общего, основного общего, среднего общего образования в расчете на 1 педагогического работника:		
в государственных образовательных организациях:		
в городских поселениях и сельской местности;	человек	
в городских поселениях;	человек	
в сельской местности;	человек	15
в негосударственных образовательных организациях:		
в городских поселениях и сельской местности;	человек	
в городских поселениях;	человек	
в сельской местности.	человек	
2.3.2. Удельный вес численности учителей в возрасте до 35 лет в общей численности учителей (без внешних совместителей и работающих по		

Раздел/подраздел/показатель	Единица измерения	Значение
договорам гражданско-правового характера) организаций, осуществляющих образовательную деятельность по образовательным программам начального общего, основного общего, среднего общего образования:		
в государственных образовательных организациях:		
в городских поселениях и сельской местности;	процент	
в городских поселениях;	процент	
в сельской местности;	процент	29,8

в негосударственных образовательных организациях:		
в городских поселениях и сельской местности;	процент	
в городских поселениях;	процент	
в сельской местности.	процент	
2.3.3. Отношение среднемесячной заработной платы педагогических работников государственных и муниципальных общеобразовательных организаций к среднемесячной начисленной заработной плате наемных работников в организациях, у индивидуальных предпринимателей и физических лиц (среднемесячному доходу от трудовой деятельности) в субъекте Российской Федерации:		
педагогических работников;	процент	89,9
из них учителей.	процент	90,9
2.3.4. Удельный вес численности педагогических работников в общей численности работников (без внешних совместителей и работающих по договорам гражданско-правового характера) организаций, осуществляющих образовательную деятельность по образовательным программам начального общего, основного общего, среднего общего образования:		
в государственных образовательных организациях;	процент	59
в негосударственных образовательных организациях.	процент	
2.3.5. Удельный вес числа организаций, имеющих в составе педагогических работников социальных педагогов, педагогов-психологов, учителей-логопедов, в общем числе организаций, осуществляющих образовательную деятельность по образовательным программам начального общего, основного общего, среднего общего образования:		
в государственных образовательных организациях:		
социальных педагогов:		8
всего;	процент	33%
из них в штате;	процент	33%
педагогов-психологов:		18
всего;	процент	70%
из них в штате;	процент	70%
учителей-логопедов:		9

Раздел/подраздел/показатель	Единица измерения	Значение
всего;	процент	35%
из них в штате;	процент	35%
в негосударственных образовательных организациях:		

социальных педагогов:		
всего;	процент	
из них в штате;	процент	
педагогов-психологов:		
всего;	процент	
из них в штате;	процент	
учителей-логопедов:		
всего;	процент	
из них в штате.	процент	
2.4. Материально-техническое и информационное обеспечение общеобразовательных организаций, а также иных организаций, осуществляющих образовательную деятельность в части реализации основных общеобразовательных программ		
2.4.1. Учебная площадь организаций, осуществляющих образовательную деятельность по образовательным программам начального общего, основного общего, среднего общего образования, в расчете на 1 обучающегося:		
в государственных образовательных организациях:		
в городских поселениях и сельской местности;	квадратный метр	
в городских поселениях;	квадратный метр	
в сельской местности;	квадратный метр	1 кв.м
в негосударственных образовательных организациях:		
в городских поселениях и сельской местности;	квадратный метр	
в городских поселениях;	квадратный метр	
в сельской местности.	квадратный метр	
2.4.2. Удельный вес числа зданий, имеющих все виды благоустройства (водопровод, центральное отопление, канализацию), в общем числе зданий организаций, осуществляющих образовательную деятельность по образовательным программам начального общего, основного общего, среднего общего образования:		
в государственных образовательных организациях:		
в городских поселениях и сельской местности;	процент	
в городских поселениях;	процент	
в сельской местности;	процент	48

Раздел/подраздел/показатель	Единица измерения	Значение
в негосударственных образовательных организациях:		
в городских поселениях и сельской местности;	процент	
в городских поселениях;	процент	
в сельской местности.	процент	
2.4.3. Число персональных компьютеров, используемых в учебных целях, в расчете на 100 обучающихся организаций, осуществляющих образовательную деятельность по образовательным программам начального общего, основного общего, среднего общего образования:		
в государственных образовательных организациях:		
всего:		
в городских поселениях и сельской местности;	единица	
в городских поселениях;	единица	
в сельской местности;	единица	328
имеющих доступ к сети "Интернет":		
в городских поселениях и сельской местности;	единица	
в городских поселениях;	единица	
в сельской местности;	единица	
в негосударственных образовательных организациях:		
всего:		
в городских поселениях и сельской местности;	единица	
в городских поселениях;	единица	
в сельской местности;	единица	
имеющих доступ к сети "Интернет":		
в городских поселениях и сельской местности;	единица	
в городских поселениях;	единица	
в сельской местности;	единица	
2.4.4. Удельный вес числа организаций, реализующих образовательные программы начального общего, основного общего, среднего общего образования, имеющих доступ к сети "Интернет" с максимальной скоростью передачи данных 1 Мбит/сек и выше, в общем числе организаций, осуществляющих образовательную деятельность по образовательным программам начального общего, основного общего, среднего общего образования, подключенных к сети "Интернет":		
в государственных образовательных организациях:		

в городских поселениях и сельской местности;	процент	
в городских поселениях;	процент	
в сельской местности;	процент	100
в негосударственных образовательных организациях:		

Раздел/подраздел/показатель	Единица измерения	Значение
в городских поселениях и сельской местности;	процент	
в городских поселениях;	процент	
в сельской местности.	процент	
2.4.5. Удельный вес числа организаций, осуществляющих образовательную деятельность по образовательным программам начального общего, основного общего, среднего общего образования, использующих электронный журнал, электронный дневник, в общем числе организаций, реализующих образовательные программы начального общего, основного общего, среднего общего образования:		
в государственных образовательных организациях;	процент	100
в негосударственных образовательных организациях.	процент	
2.5. Условия получения начального общего, основного общего и среднего общего образования лицами с ограниченными возможностями здоровья и инвалидами		
2.5.1. Удельный вес числа зданий, в которых созданы условия для беспрепятственного доступа инвалидов, в общем числе зданий организаций, осуществляющих образовательную деятельность по образовательным программам начального общего, основного общего, среднего общего образования:		
в государственных образовательных организациях:		
в городских поселениях и сельской местности;	процент	
в городских поселениях;	процент	
в сельской местности;	процент	100
в негосударственных образовательных организациях:		
в городских поселениях и сельской местности;	процент	
в городских поселениях;	процент	
в сельской местности.	процент	
2.5.2. Удельный вес обучающихся в отдельных организациях и классах, получающих инклюзивное образование, в общей численности лиц с ограниченными возможностями здоровья, обучающихся по образовательным программам начального общего, основного общего, среднего общего образования:		

в государственных образовательных организациях:		9,81
в отдельных организациях, осуществляющих образовательную деятельность по адаптированным образовательным программам;	процент	
из них инвалидов, детей-инвалидов;	процент	16 %
в отдельных классах (кроме организованных в отдельных организациях), осуществляющих образовательную деятельность по адаптированным образовательным программам;	процент	
из них инвалидов, детей-инвалидов;	процент	
в формате инклюзии;	процент	

Раздел/подраздел/показатель	Единица измерения	Значение
из них инвалидов, детей-инвалидов;	процент	
в негосударственных образовательных организациях:		
в отдельных организациях, осуществляющих образовательную деятельность по адаптированным образовательным программам;	процент	
из них инвалидов, детей-инвалидов;	процент	
в отдельных классах (кроме организованных в отдельных организациях), осуществляющих образовательную деятельность по адаптированным образовательным программам;	процент	
из них инвалидов, детей-инвалидов;	процент	
в формате инклюзии;	процент	
из них инвалидов, детей-инвалидов.	процент	
2.5.3. Удельный вес численности обучающихся в соответствии с федеральным государственным образовательным стандартом начального общего образования обучающихся с ограниченными возможностями здоровья в общей численности обучающихся по адаптированным образовательным программам начального общего образования:		35,62
в государственных образовательных организациях;	процент	16 %
в негосударственных образовательных организациях.	процент	
2.5.4. Удельный вес численности обучающихся в соответствии с федеральным государственным образовательным стандартом образования обучающихся с умственной отсталостью (интеллектуальными нарушениями) в общей численности обучающихся по адаптированным образовательным программам для обучающихся с умственной отсталостью (интеллектуальными нарушениями):		51,54
в государственных образовательных организациях;	процент	20%
в негосударственных образовательных организациях.	процент	

2.5.5. Структура численности обучающихся по адаптированным образовательным программам начального общего, основного общего, среднего общего образования по видам программ:		
в государственных образовательных организациях:		
для глухих;	процент	0
для слабослышащих и позднооглохших;	процент	0
для слепых;	процент	0
для слабовидящих;	процент	0,8%
с тяжелыми нарушениями речи;	процент	12%
с нарушениями опорно-двигательного аппарата;	процент	5%
с задержкой психического развития;	процент	75%
с расстройствами аутистического спектра;	процент	3%
с умственной отсталостью (интеллектуальными нарушениями);	процент	23 %
в негосударственных образовательных организациях:		

Раздел/подраздел/показатель	Единица измерения	Значение
для глухих;	процент	
для слабослышащих и позднооглохших;	процент	
для слепых;	процент	
для слабовидящих;	процент	
с тяжелыми нарушениями речи;	процент	
с нарушениями опорно-двигательного аппарата;	процент	
с задержкой психического развития;	процент	
с расстройствами аутистического спектра;	процент	
с умственной отсталостью (интеллектуальными нарушениями).	процент	
2.5.6. Численность обучающихся по адаптированным образовательным программам начального общего, основного общего, среднего общего образования в расчете на 1 работника:		
в государственных образовательных организациях:		
учителя-дефектолога;	человек	4
учителя-логопеда;	человек	9
педагога-психолога;	человек	18
тьютора, ассистента (помощника);	человек	1
в негосударственных образовательных организациях:		

учителя-дефектолога;	человек	
учителя-логопеда;	человек	
педагога-психолога;	человек	
тьютора, ассистента (помощника).	человек	
2.6. Результаты аттестации лиц, обучающихся по образовательным программам начального общего образования, основного общего образования и среднего общего образования		
2.6.1. Доля выпускников общеобразовательных организаций, успешно сдавших единый государственный экзамен (далее - ЕГЭ) по русскому языку и математике, в общей численности выпускников общеобразовательных организаций, сдававших ЕГЭ по данным предметам.*	процент	98
2.6.2. Среднее значение количества баллов по ЕГЭ, полученных выпускниками, освоившими образовательные программы среднего общего образования:		
по математике;*	балл	12
по русскому языку.*	балл	61
2.6.3. Среднее значение количества баллов по государственной итоговой аттестации, полученных выпускниками, освоившими образовательные программы основного общего образования:		
по математике;*	балл	12

Раздел/подраздел/показатель	Единица измерения	Значение
по русскому языку.*	балл	27,6
2.6.4. Удельный вес численности обучающихся, получивших на государственной итоговой аттестации неудовлетворительные результаты, в общей численности обучающихся, участвовавших в государственной итоговой аттестации по образовательным программам:		
в государственных образовательных организациях:		
в городских поселениях и сельской местности:		
основного общего образования;	процент	5
среднего общего образования;	процент	5
в городских поселениях:		
основного общего образования;	процент	
среднего общего образования;	процент	
в сельской местности:		
основного общего образования;	процент	

среднего общего образования;	процент	
в негосударственных образовательных организациях:		
в городских поселениях и сельской местности:		
основного общего образования;	процент	
среднего общего образования;	процент	
в городских поселениях:		
основного общего образования;	процент	
среднего общего образования;	процент	
в сельской местности:		
основного общего образования;	процент	
среднего общего образования.	процент	
2.7. Состояние здоровья лиц, обучающихся по основным общеобразовательным программам, здоровьесберегающие условия, условия организации физкультурно-оздоровительной и спортивной работы в общеобразовательных организациях, а также в иных организациях, осуществляющих образовательную деятельность в части реализации основных общеобразовательных программ		
2.7.1. Удельный вес численности лиц, обеспеченных горячим питанием, в общей численности обучающихся организаций, осуществляющих образовательную деятельность по образовательным программам начального общего, основного общего, среднего общего образования:		
в государственных образовательных организациях;	процент	97
в негосударственных образовательных организациях.	процент	
2.7.2. Удельный вес числа организаций, имеющих логопедический пункт или логопедический кабинет, в общем числе организаций, осуществляющих образовательную деятельность по образовательным		

Раздел/подраздел/показатель	Единица измерения	Значение
программам начального общего, основного общего, среднего общего образования:		
в государственных образовательных организациях;	процент	57
в негосударственных образовательных организациях.	процент	
2.7.3. Удельный вес числа организаций, имеющих спортивные залы, в общем числе организаций, осуществляющих образовательную деятельность по образовательным программам начального общего, основного общего, среднего общего образования:		

в государственных образовательных организациях;	процент	85
в негосударственных образовательных организациях.	процент	
2.7.4. Удельный вес числа организаций, имеющих закрытые плавательные бассейны, в общем числе организаций, осуществляющих образовательную деятельность по образовательным программам начального общего, основного общего, среднего общего образования:		
в государственных образовательных организациях;	процент	0
в негосударственных образовательных организациях.	процент	
2.8. Изменение сети организаций, осуществляющих образовательную деятельность по основным общеобразовательным программам (в том числе ликвидация и реорганизация организаций, осуществляющих образовательную деятельность)		
2.8.1. Темп роста числа организаций (филиалов), осуществляющих образовательную деятельность по образовательным программам начального общего, основного общего, среднего общего образования:		
в государственных образовательных организациях:		
в городских поселениях и сельской местности;	процент	
в городских поселениях;	процент	
в сельской местности;	процент	27
в негосударственных образовательных организациях:		
в городских поселениях и сельской местности;	процент	
в городских поселениях;	процент	
в сельской местности.	процент	
2.9. Финансово-экономическая деятельность общеобразовательных организаций, а также иных организаций, осуществляющих образовательную деятельность в части реализации основных общеобразовательных программ		
2.9.1. Общий объем финансовых средств, поступивших в организации, осуществляющие образовательную деятельность по образовательным программам начального общего, основного общего, среднего общего образования, в расчете на 1 обучающегося:		
в государственных образовательных организациях;	тысяча рублей	140 286
в негосударственных образовательных организациях.	тысяча рублей	

Раздел/подраздел/показатель	Единица измерения	Значение
-----------------------------	-------------------	----------

2.9.2. Удельный вес финансовых средств от приносящей доход деятельности в общем объеме финансовых средств организаций, осуществляющих образовательную деятельность по образовательным программам начального общего, основного общего, среднего общего образования:		
в государственных образовательных организациях;	процент	0
в негосударственных образовательных организациях.	процент	
2.10. Создание безопасных условий при организации образовательного процесса в общеобразовательных организациях		
2.10.1. Удельный вес числа зданий организаций, реализующих образовательные программы начального общего, основного общего, среднего общего образования, имеющих охрану, в общем числе зданий организаций, осуществляющих образовательную деятельность по образовательным программам начального общего, основного общего, среднего общего образования:		
в государственных образовательных организациях;	процент	7
в негосударственных образовательных организациях.	процент	
2.10.2. Удельный вес числа зданий организаций, осуществляющих образовательную деятельность по образовательным программам начального общего, основного общего, среднего общего образования, находящихся в аварийном состоянии, в общем числе зданий организаций, осуществляющих образовательную деятельность по образовательным программам начального общего, основного общего, среднего общего образования:		
в государственных образовательных организациях:		
в городских поселениях и сельской местности;	процент	
в городских поселениях;	процент	
в сельской местности;	процент	0
в негосударственных образовательных организациях:		
в городских поселениях и сельской местности;	процент	
в городских поселениях;	процент	
в сельской местности.	процент	
2.10.3. Удельный вес числа зданий организаций, осуществляющих образовательную деятельность по образовательным программам начального общего, основного общего, среднего общего образования, требующих капитального ремонта, в общем числе зданий организаций, осуществляющих образовательную деятельность по образовательным программам начального общего, основного общего, среднего общего образования:		
в государственных образовательных организациях:		
в городских поселениях и сельской местности;	процент	27

Раздел/подраздел/показатель	Единица измерения	Значение
-----------------------------	-------------------	----------

в городских поселениях;	процент	
в сельской местности;	процент	
в негосударственных образовательных организациях:		
в городских поселениях и сельской местности;	процент	
в городских поселениях;	процент	
в сельской местности.	процент	

III. Дополнительное образование		
3. Сведения о развитии дополнительного образования детей и взрослых		
3.1. Численность населения, обучающегося по дополнительным общеобразовательным программам		
3.1.1. Охват детей дополнительными общеобразовательными программами (отношение численности обучающихся по дополнительным общеобразовательным программам к численности детей в возрасте от 5 до 18 лет) *.	процент	45,54
3.1.2. Структура численности детей, обучающихся по дополнительным общеобразовательным программам, по направлениям*:		
техническое;	процент	8,31
естественнонаучное;	процент	
туристско-краеведческое;	процент	8,29
социально-педагогическое;	процент	4,59
в области искусств:		
по общеразвивающим программам;	процент	4,72
по предпрофессиональным программам;	процент	
в области физической культуры и спорта:		
по общеразвивающим программам;	процент	18,81
по предпрофессиональным программам.	процент	
3.1.3. Удельный вес численности детей, обучающихся по дополнительным общеобразовательным программам по договорам об оказании платных образовательных услуг, в общей численности детей, обучающихся по дополнительным общеобразовательным программам:		
техническое;	процент	
естественнонаучное;	процент	
туристско-краеведческое;	процент	
социально-педагогическое;	процент	
в области искусств:		

по общеразвивающим программам;	процент	
по предпрофессиональным программам;	процент	
в области физической культуры и спорта:		
по общеразвивающим программам;	процент	
по предпрофессиональным программам.	процент	
3.2. Содержание образовательной деятельности и организация образовательного процесса по дополнительным общеобразовательным программам		

Раздел/подраздел/показатель	Единица измерения	Значение
3.2.1. Удельный вес численности детей с ограниченными возможностями здоровья в общей численности обучающихся в организациях дополнительного образования:		
в государственных образовательных организациях;	процент	3
в негосударственных образовательных организациях.	процент	
3.2.2. Удельный вес численности детей-инвалидов в общей численности обучающихся в организациях дополнительного образования:		
в государственных образовательных организациях;	процент	0
в негосударственных образовательных организациях.	процент	
3.3. Кадровое обеспечение организаций, осуществляющих образовательную деятельность в части реализации дополнительных общеобразовательных программ		
3.3.1. Отношение среднемесячной заработной платы педагогических работников государственных и муниципальных организаций дополнительного образования к среднемесячной заработной плате учителей в субъекте Российской Федерации.	процент	85
3.3.2. Удельный вес численности педагогических работников в общей численности работников организаций дополнительного образования:		
в государственных образовательных организациях:		
всего;	процент	73,5
внешние совместители;	процент	31
в негосударственных образовательных организациях:		
всего;	процент	
внешние совместители.	процент	

3.3.3. Удельный вес численности педагогов дополнительного образования, получивших образование по укрупненным группам специальностей и направлений подготовки высшего образования "Образование и педагогические науки" и укрупненной группе специальностей среднего профессионального образования "Образование и педагогические науки", в общей численности педагогов дополнительного образования (без внешних совместителей и работающих по договорам гражданско-правового характера):		
в государственных образовательных организациях:		
в организациях, осуществляющих образовательную деятельность по образовательным программам начального общего, основного общего, среднего общего образования;	процент	-
в организациях дополнительного образования;	процент	-
в негосударственных образовательных организациях:		
в организациях, осуществляющих образовательную деятельность по образовательным программам начального общего, основного общего, среднего общего образования;	процент	-

Раздел/подраздел/показатель	Единица измерения	Значение
в организациях дополнительного образования.	процент	
3.3.4. Удельный вес численности педагогических работников в возрасте моложе 35 лет в общей численности педагогических работников (без внешних совместителей и работающих по договорам гражданско-правового характера) организаций дополнительного образования.	процент	40
3.4. Материально-техническое и информационное обеспечение организаций, осуществляющих образовательную деятельность в части реализации дополнительных общеобразовательных программ		
3.4.1. Общая площадь всех помещений организаций дополнительного образования в расчете на 1 обучающегося:		
в государственных образовательных организациях;	квадратный метр	1,9 кв.м.
в негосударственных образовательных организациях.	квадратный метр	
3.4.2. Удельный вес числа организаций, имеющих следующие виды благоустройства, в общем числе организаций дополнительного образования:		
в государственных образовательных организациях:		
водопровод;	процент	100
центральное отопление;	процент	100
канализацию;	процент	100
пожарную сигнализацию;	процент	100
дымовые извещатели;	процент	100

пожарные краны и рукава;	процент	0
системы видеонаблюдения;	процент	100
"тревожную кнопку";	процент	100
в негосударственных образовательных организациях:		
водопровод;	процент	
центральное отопление;	процент	
канализацию;	процент	
пожарную сигнализацию;	процент	
дымовые извещатели;	процент	
пожарные краны и рукава;	процент	
системы видеонаблюдения;	процент	
"тревожную кнопку".	процент	
3.4.3. Число персональных компьютеров, используемых в учебных целях, в расчете на 100 обучающихся организаций дополнительного образования:		
в государственных образовательных организациях:		
всего;	единица	8

Раздел/подраздел/показатель	Единица измерения	Значение
имеющих доступ к сети "Интернет";	единица	
в негосударственных образовательных организациях:		
всего;	единица	8
имеющих доступ к сети "Интернет".	единица	
3.5. Изменение сети организаций, осуществляющих образовательную деятельность по дополнительным общеобразовательным программам (в том числе ликвидация и реорганизация организаций, осуществляющих образовательную деятельность)		
3.5.1. Темп роста числа организаций (филиалов) дополнительного образования:		
в государственных образовательных организациях;	процент	0
в негосударственных образовательных организациях.	процент	
3.6. Финансово-экономическая деятельность организаций, осуществляющих образовательную деятельность в части обеспечения реализации дополнительных общеобразовательных программ		
3.6.1. Общий объем финансовых средств, поступивших в организации дополнительного образования, в расчете на 1 обучающегося:		

в государственных образовательных организациях;	тысяча рублей	10786,80
в негосударственных образовательных организациях.	тысяча рублей	
3.6.2. Удельный вес финансовых средств от приносящей доход деятельности в общем объеме финансовых средств организаций дополнительного образования:		
в государственных образовательных организациях;	процент	27,1
в негосударственных образовательных организациях.	процент	
3.7. Структура организаций, осуществляющих образовательную деятельность, реализующих дополнительные общеобразовательные программы (в том числе характеристика их филиалов)		
3.7.1. Удельный вес числа организаций, имеющих филиалы, в общем числе организаций дополнительного образования:		
в государственных образовательных организациях;	процент	1
в негосударственных образовательных организациях.	процент	
3.8. Создание безопасных условий при организации образовательного процесса в организациях, осуществляющих образовательную деятельность в части реализации дополнительных общеобразовательных программ		
3.8.1. Удельный вес числа организаций, здания которых находятся в аварийном состоянии, в общем числе организаций дополнительного образования:		
в государственных образовательных организациях;	процент	0
в негосударственных образовательных организациях.	процент	

Раздел/подраздел/показатель	Единица измерения	Значение
3.8.2. Удельный вес числа организаций, здания которых требуют капитального ремонта, в общем числе организаций дополнительного образования:		
в государственных образовательных организациях;	процент	0
в негосударственных образовательных организациях.	процент	

+ - все виды собственности;

++ - собственность субъектов Российской Федерации и муниципальная собственность;

* - сбор данных осуществляется в целом по Российской Федерации без детализации по субъектам Российской Федерации;

** - сбор данных осуществляется с 2017 года;

*** - сбор данных осуществляется с 2018 года;

*** - по разделу также осуществляется сбор данных в соответствии с показателями деятельности образовательной организации высшего образования, подлежащей самообследованию, утвержденными приказом Министерства образования и науки Российской Федерации от 10 декабря 2013 г. № 1324, с изменениями, внесенными приказом Министерства образования и науки Российской Федерации от 15 февраля 2017 г. № 136;

***** - сбор данных осуществляется Федеральной службой по надзору в сфере образования и науки и уполномоченными органами исполнительной власти субъектов Российской Федерации, осуществляющими переданные Российской Федерацией полномочия по государственному контролю (надзору) в сфере образования, в рамках государственного контроля (надзора) в сфере образования из открытых источников и не запрашивается у организаций, осуществляющих образовательную деятельность;

***** - собранные данные используются в качестве показателей без дополнительного расчета и приведения в итоговом отчете о результатах анализа состояния и перспектив развития системы образования. Значения показателей рассчитаны на основе статистических данных, предоставленных субъектом Российской Федерации по формам федерального статистического наблюдения в рамках исполнения Федерального плана статистических работ.

Начальник Управления образования администрации
МО «Шебалинский район»

(подпись)

(ФИО)

***** - сбор данных осуществляется Федеральной службой по надзору в сфере образования и науки и уполномоченными органами исполнительной власти субъектов Российской Федерации, осуществляющими переданные Российской Федерацией полномочия по государственному контролю (надзору) в сфере образования, в рамках государственного контроля (надзора) в сфере образования из открытых источников и не запрашивается у организаций, осуществляющих образовательную деятельность;

***** - собранные данные используются в качестве показателей без дополнительного расчета и приведения в итоговом отчете о результатах анализа состояния и перспектив развития системы образования. Значения показателей рассчитаны на основе статистических данных, предоставленных субъектом Российской Федерации по формам федерального статистического наблюдения в рамках исполнения Федерального плана статистических работ.

Начальник Управления образования администрации
МО «Шебалинский район»



(подпись)

(ФИО)